



Jet Pressing Performance 6.5b

CENTRO DE PLANCHADO

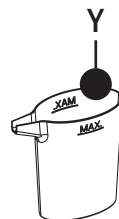
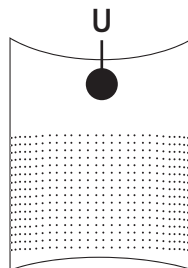
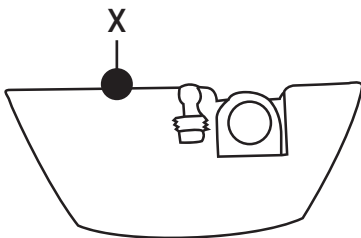
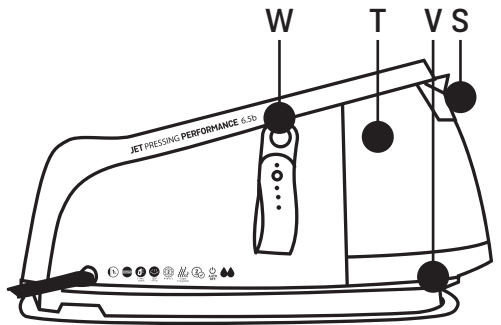
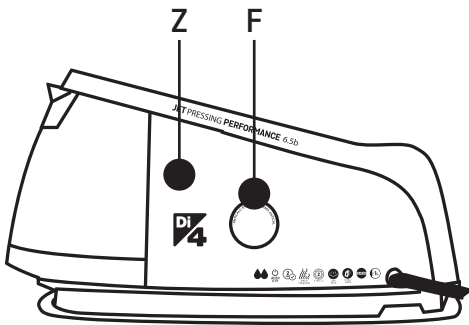
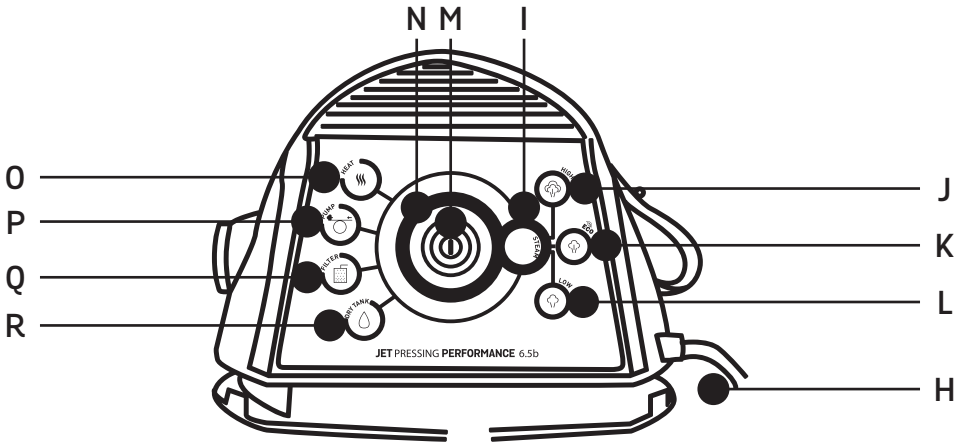
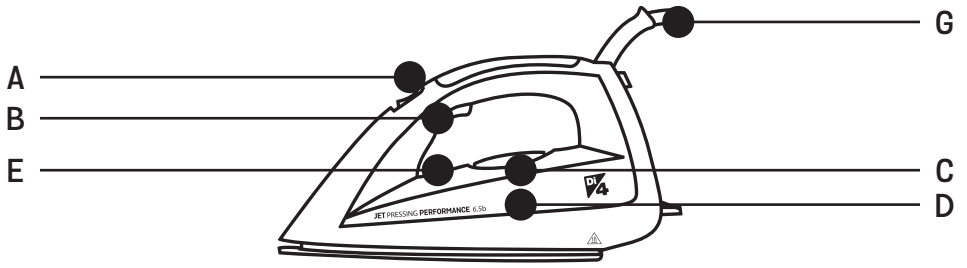
Centro de engomar

Steam station

Central vapeur

Ferri da stiro a vapore con caldaia





AGRADECEMOS QUE HAYA DEPOSITADO SU CONFIANZA EN DI4 Y DESEAMOS QUE EL FUNCIONAMIENTO DEL PRODUCTO LE SATISFAGA PLENAMENTE.

ATENCIÓN

LEA ATENTAMENTE LAS INSTRUCCIONES DE USO ANTES DE UTILIZAR EL PRODUCTO. GUÁRDELAS EN UN LUGAR SEGURO POR SI NECESITA CONSULTARLAS EN EL FUTURO.

DESCRIPCIÓN

A- Pulsador de vapor	N - Indicador On/Off
B- Disparador de vapor	O - Indicador de calentamiento
C- Rueda de control de temperatura	P - Indicador de bombeo
D- Plancha	Q - Indicador de cambio de cartucho antical
E - Luz del termostato	R - Indicador de falta de agua
F- Tapa del sistema de autolimpieza	S - Tapa de entrada de agua
G- Cable de interconexión	T - Depósito de agua
H- Cable de alimentación	U - Filtro antical SS
I - Selección de nivel de vapor	V - Cierre del depósito de agua
J - Indicador de vapor fuerte	W - Almacenaje del cable de alimentación
K - Indicador de función de vapor ECO	X - Cartucho antical
L - Indicador de vapor débil	Y - Vaso medidor
M - Botón interruptor	Z - Caldera

INSTRUCCIONES DE SEGURIDAD

Este aparato puede ser utilizado por niños de más de 8 años y por personas con capacidades físicas, sensoriales o mentales reducidas o con falta de experiencia, si se les ha proporcionado la supervisión o las instrucciones adecuadas respecto al uso del mismo de un modo seguro y son conscientes de los riesgos que conlleva. Los niños no deben utilizarlo como juguete. La limpieza y el mantenimiento de usuario no deben llevarlos a cabo niños sin supervisión.

Si el cable de alimentación está dañado, el fabricante, su agente de asistencia técnica u otras personas con una cualificación equivalente deberán sustituirlo para evitar riesgos.

La plancha no se debe dejar desatendida mientras está conectada a la corriente.

Debe desconectar el enchufe de la toma de corriente antes de que el depósito de agua se llene de agua.

La plancha se debe utilizar y dejar reposar sobre una superficie plana y estable.

Cuando coloque la plancha en su soporte, asegúrese de que la superficie sobre la que está colocado el soporte es estable.

La plancha no debe usarse si se ha caído o si tiene señales visibles de daños o si gotea.

Mantenga la plancha y su cable lejos del alcance de los niños de menos de 8 años cuando esté enchufada o enfriándose.

No abra la tapa del sistema de autolimpieza durante el uso.

Se proporcionan instrucciones para el llenado seguro del depósito de agua en cuanto a la selección del llenado del depósito



PRECAUCIÓN Superficies calientes. Las superficies están calientes durante su uso.

INFORMACIÓN IMPORTANTE

Este aparato está diseñado para uso doméstico y en ningún caso deberá hacerse servir para uso comercial o industrial. Cualquier uso incorrecto o manejo inadecuado del producto anulará e invalidará la garantía.

Antes de conectar el producto, compruebe que la tensión de red es la misma que la que se indica en la etiqueta del producto.

Si utiliza un adaptador, asegúrese de que puede alcanzar 16 A y que está dotado de toma de tierra.

El cable de conexión a la red no debe estar enredado o enrollado alrededor del producto durante el uso de este.

No utilice el dispositivo ni lo conecte o desconecte de la corriente con las manos y/o los pies húmedos.

No tire del cable de conexión para desenchufarlo ni lo utilice como asa.

No dirija el vapor directamente sobre personas o animales.

No coloque el aparato bajo el grifo para llenar el depósito de agua. No lo sumerja en agua u otros líquidos.

Desconecte inmediatamente el producto de la red en caso de detectar averías o daños y póngase en contacto con el servicio de asistencia técnica autorizado. A fin de evitar riesgos o peligros, no abra el aparato. Solo personal técnico cualificado del servicio de asistencia técnica oficial de la marca puede llevar a cabo reparaciones u otras operaciones en el aparato. Solo un centro de asistencia técnica autorizado puede efectuar reparaciones en este producto.

Proceda según las indicaciones del apartado del manual dedicado a la conservación y limpieza para limpiar el aparato.

B&B TRENDS, S.L. declina cualquier responsabilidad por los daños que puedan ocasionarse a personas, animales u objetos como consecuencia de la no observación de las advertencias anteriores.

ANTES DE UTILIZAR EL APARATO POR PRIMERA VEZ

Antes de utilizar por primera vez la plancha de vapor, lea el manual de instrucciones y familiarícese con las partes y características del centro de planchado. Retire completamente todos los embalajes o etiquetas antes del primer uso.

La primera vez que utilice el aparato, este puede desprender olores o humos que desaparecen rápidamente. Cuando utilice la plancha de vapor por primera vez, no lo haga directamente sobre la ropa por si hubiera suciedad en la suela.

EL AGUA QUE DEBE UTILIZARSE

El dispositivo está diseñado para utilizar agua del grifo. Si el agua de su zona es dura o semidura, utilice agua del grifo mezclada con agua destilada o desmineralizada, que encontrará en establecimientos comerciales. La proporción es 2:1 y 1:1 respectivamente (agua destilada: agua del grifo). Consulte con su suministrador de agua para determinar el tipo de agua existente en su zona. Nunca utilice agua 100 % destilada o desmineralizada, agua de lluvia, agua suavizada, agua perfumada, agua de otros aparatos como refrigeradores, aires acondicionados, secadores u otros tipos de agua preparada para uso doméstico.

LLENADO DEL DEPÓSITO DE AGUA

Localice el depósito de agua. Libere el pestillo situado bajo la parte frontal del depósito de agua y empuje hacia arriba. Así abrirá el depósito de agua y podrá extraerlo.

Coloque la entrada del depósito de agua bajo un grifo y llene el depósito. NO llene por encima del MÁXIMO del indicador de nivel.

Vuelva a colocar el depósito en la posición anterior. Oírás un clic cuando esté bloqueado en su lugar.

INSTRUCCIONES DE FUNCIONAMIENTO

1. Coloque el Centro de Planchado sobre una mesa, banco o tabla de planchar totalmente lisa, en posición firme sobre el suelo.
 2. Conecte la unidad a una toma de corriente y coloque el interruptor en posición de encendido.
 3. Asegúrese de que el pulsador de vapor está desbloqueado.
 4. Presione el botón de encendido para ponerlo en ON. El piloto se encenderá.
 5. El Centro de Planchado empezará a hervir el agua y la luz indicadora de calentamiento parpadeará.
- NOTA:** Verá como el hervidor bombea agua desde el depósito de agua hacia el hervidor. El piloto indicador de bombeo se encenderá. Se trata de una parte normal del funcionamiento, y ocurrirá siempre que el Centro de Planchado haga hervir el agua. NO pulse el disparador de vapor mientras el Centro de Planchado se esté calentando.
6. Cuando la unidad esté lista para usar, la luz indicadora de calentamiento dejará de parpadear y quedará fija. Seleccione el nivel de vapor.
 7. Ahora puede empezar a planchar. Ajuste la rueda de control de temperatura de la plancha para adecuarla al tipo de tejido que esté planchando.

Hay 4 configuraciones distintas por orden de temperatura: BAJO, MEDIO, FUERTE, MÁXIMO

Consulten la Carta de la Guía de Planchado de este manual si necesitan más información sobre las temperaturas de planchado recomendadas.

NOTA: Al planchar, el piloto del termostato se encenderá y apagará de modo intermitente mientras se ajusta a la temperatura.

8. Para generar vapor, pulse el disparador de vapor y presiónelo para conseguir un flujo constante de vapor. Una vez que suelte el disparador, dejará de salir el vapor.

9. Para obtener un flujo de vapor continuo, mueva el pulsador de control de vapor hacia adelante hasta la posición de bloqueo. Para detener el flujo de vapor, mueva el pulsador de control de vapor hacia atrás hasta la posición de bloqueo.

10. escoja entre los tres niveles de flujo de vapor para aumentar o reducir el flujo de vapor: **BAJO, ECO, FUERTE**.

TRUCOS PARA EL PLANCHADO

Empiece con los tejidos que desee planchar a una temperatura baja, y acabe con los que necesitan temperaturas más elevadas.

En el caso de tejidos de fibras mixtas, configure la temperatura de planchado en el nivel inferior.

Para las prendas de lana, pulse el disparador de vapor repetidamente sobre la prenda sin tocarla físicamente con la plancha.

Para los tejidos más gruesos, incremente la salida de vapor haciendo girar la rueda de control de vapor a la posición **FUERTE (HIGH)**.

Para ajustar a baja temperatura en la rueda de control, reduzca el nivel de vapor haciendo girar la rueda de control de vapor a la posición **BAJO (LOW)**.

PLANCHADO AL VAPOR EN VERTICAL

Esta función le permite suavizar las arrugas en prendas o paños de un modo similar a un vaporizador de prendas de vestir. La alta presión de vapor del Centro de Planchado puede lanzar ráfagas de vapor mientras se sostiene la plancha en vertical. Para mejores resultados, utilícelo en tejidos delicados o ligeros. Para producir la máxima cantidad de vapor, presione el nivel **FUERTE (HIGH)** en la rueda de control. Dirija el vapor únicamente a las prendas colgadas en una zona segura, y compruebe que siempre siga las recomendaciones del fabricante.

ATENCIÓN: NO dirija el vapor hacia una prenda que alguien lleve puesta ni hacia ninguna persona.

LLENADO DEL DEPÓSITO DE AGUA

Cuando el nivel de agua esté bajo, el Centro de Planchado dejará de emitir vapor, aunque usted pulse el disparador de vapor, y el indicador de nivel bajo de agua tendrá el piloto en rojo. No es necesario que apague el Centro de Planchado para volver a llenar el depósito de agua. Para llenar, basta con que retire el depósito de agua o que utilice una taza o una botella para introducir agua en la entrada del depósito de llenado fácil.

MANTENIMIENTO Y LIMPIEZA

Limpieza

1. Apague el Centro de Planchado y desconéctelo de la toma de corriente.

Extraiga el depósito de agua, vacíelo y aclare.

Limpie con regularidad la suela cerámica con una toallita de lavado húmeda y no metálica.

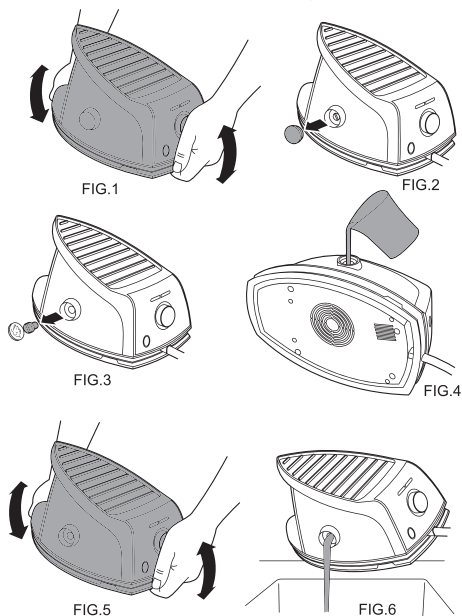
Seque el exterior del Centro de Planchado con un trapo suave.

NO utilice limpiadores abrasivos, detergentes ni otros químicos para limpiar el Centro de Planchado.

Aclarado de la hervidora

NOTA: Asegúrese de que el Centro de Planchado esté completamente frío antes de limpiar o aclarar la caldera. Para alargar la vida útil del Centro de Planchado y evitar la acumulación de partículas de cal, le recomendamos que aclare la hervidora una vez al mes o cada 10 usos.

1. Apague el Centro de Planchado y desconéctelo de la toma de corriente.
2. Coloque la unidad en el borde del fregadero o de otra superficie a prueba de agua.
3. Retire el depósito de agua (Imagen1)
4. Sujutando la base con ambas manos, agite suavemente el Centro de Planchado (procure que la plancha no se suelte de la base).
5. Coloque el Centro de Planchado sobre un lado, y retire la tapa cubierta para aclarado del hervidor y utilice una moneda para desenroscar el tapón. (Imágenes 2 y 3)
6. Coloque nuevamente agua en el hervidor (asegúrese de que utiliza agua del grifo), y agite de nuevo (Imágenes 4, 5 y 6)
7. Repita el proceso dos veces para obtener mejores resultados.
8. Vuelva a enroscar el tapón y coloque la tapa. (Imágenes 3 y 2)



SUSTITUCIÓN DEL CARTUCHO ANTICAL

Sustitución del cartucho em blandecedor de agua

Sustituya el cartucho descalcificador cuando se encienda la luz indicadora de cartucho antical. En usos moderados (dos veces por semana) y en función de la dureza del agua de su zona, el cartucho descalcificador del agua debe sustituirse con una frecuencia de entre 3 y 6 meses.

El aparato tiene un indicador de cambio de filtro que se enciende cuando sea necesario sustituirlo.

NOTA: ¡NO UTILICE LA UNIDAD SIN EL CARTUCHO EMBLANDECEDOR DEL AGUA!

- 1- Extraiga el depósito de agua presionando la abrazadera y tirando del depósito.
- 2 - Levante la anilla del cuerpo del cartucho, tire hacia arriba y extraiga el cartucho.

NOTA: Tenga cuidado. Puede haber agua en el interior del cartucho.

También puede haber restos de agua en el lugar de instalación del cartucho. Elimínelos del lugar de instalación con un paño seco o con una servilleta de papel antes de instalar un cartucho nuevo.

1- Coloque un nuevo cartucho emblandecedor del agua en su lugar

2- Coloque el depósito de agua

3 - Para reiniciar la luz indicadora de cambio de filtro antical, conecte el aparato a la red y mantenga el interruptor presionado hasta que la luz indicadora de cambio de filtro se apague.

AUTOAPAGADO

Un dispositivo electrónico de seguridad desconectará el elemento calefactor si la plancha se deja desatendida durante más de 30 segundos en posición horizontal. Si se encuentra en posición vertical, esto ocurrirá al cabo de unos 15 minutos. Para indicar que el elemento calefactor se ha desconectado, el indicador de encendido/apagado y las luces LED de la plancha parpadearán.

Al tomar de nuevo la plancha, el indicador de encendido/apagado y las luces LED de la plancha dejarán de parpadear y la unidad calentará nuevamente. Espere hasta que el indicador de calentamiento (HEAT) y la luz del termostato dejen de parpadear; entonces, el centro de planchado estará listo para usarse.

Tabla de la Guía de Planchado

Vea a continuación una guía sobre la configuración de temperatura requerida para diversos tipos de tejido, junto con el método de planchado recomendado.

Tejido	Ajuste de temperatura	Recomendaciones para el planchado
Acrílicos	Sint.	Planche en seco sobre el revés de la prenda.
Acetato	Sint.	Planche en seco sobre el revés mientras todavía está húmedo o utilice el rociador para humedecer.
Seda	Seda/Lana	Planche sobre el revés. Coloque el paño para planchar encima para evitar marcas de brillo de la plancha.
Nilón	Seda/Lana	Planche sobre el revés mientras todavía esté húmedo o utilice el rociador para humedecer.
Poliéster	Seda/Lana	Planche sobre el revés mientras todavía esté húmedo o utilice el rociador para humedecer.
Lana	Seda/Lana	Planche con vapor sobre el revés o utilice un paño para planchar.
Mezclas de lana	Seda/Lana	Planche con vapor sobre el revés o utilice un paño para planchar.
Mezclas de algodón	Algod./Lino	Compruebe la etiqueta y siga las instrucciones del fabricante. Utilice la configuración para la fibra que requiera el ajuste mínimo.
Algodón	Algod./Lino	Utilice el vapor en nivel medio a alto.
Lino	Algod./Lino	Planche sobre el revés o utilice un paño para planchar a fin de evitar marcas de brillo.
Tela vaquera	Máx.	Utilice el vapor máximo.

SOLUCIÓN DE PROBLEMAS

PROBLEMA	POSIBLE CAUSA	SOLUCIÓN
PARECE QUE LA UNIDAD NO SE CALIENTA NI EMITE VAPOR. EL PILOTO DE INDICADOR DE ENERGÍA NO SE ENCIENDE.	La unidad no está conectada a la electricidad.	Conéctela a la toma de corriente.
	La unidad no está encendida	Pulse el interruptor
SALE AGUA DE LOS ORIFICIOS DE LA SUELA.	Se ha condensado agua en los tubos porque es la primera vez que utiliza el aparato o porque usted no lo ha utilizado durante algún tiempo.	Pulse el disparador de vapor fuera de la tabla de planchar hasta que la plancha emita vapor.
	La suela no está lo suficientemente caliente.	Reduzca la salida de vapor mientras está planchando a baja temperatura.
SALEN VETAS BLANCAS DE LOS ORIFICIOS DE LA PLANCHA.	Se ha acumulado cal en la hervidora porque esta no se ha aclarado con regularidad.	Aclare la hervidora.
SALEN VETAS MARRONES DE LOS ORIFICIOS DE LA SUELA Y LA ROPA BLANCA SE MANCHA.	Está utilizando agentes descalcificadores químicos o aditivos en el agua de planchado.	Nunca añada este tipo de producto en el depósito de agua ni en la hervidora.
LA SUELA ESTÁ SUCIA O MANCHADA DE MARRÓN Y PUEDE MANCHAR LA PRENDA. LA ROPA SE PEGA EN LA SUELA.	La temperatura de planchado es excesiva.	Ajuste la rueda de control de temperatura a una configuración inferior.
NO SALE VAPOR O APENAS SALE VAPOR.	El depósito de agua está vacío.	Llene el depósito de agua.
	La rueda de control del vapor está configurada en el nivel mínimo.	Aumente la salida de vapor.



Este producto cumple con la Directiva Europea 2012/19/UE sobre aparatos eléctricos y electrónicos, conocida como RAEE (Residuos de aparatos eléctricos y electrónicos), que establece el marco legal aplicable en la Unión Europea para la eliminación y el reciclaje de aparatos electrónicos y eléctricos. No lance este producto a la basura. Llévelo al centro de tratamiento de residuos eléctricos y electrónicos más cercano.

PORTUGUÊS

OBRIGADA POR TEREM COLOCADO A SUA CONFIANÇA EM DI4 E ESPERAMOS QUE O PRODUTO SEJA DO SEU AGRADO E DA SUA SATISFAÇÃO.

AVISO

LER AS INSTRUÇÕES DE UTILIZAÇÃO CUIDADOSAMENTE ANTES DE UTILIZAR O PRODUTO. GUARDAR ESTAS INSTRUÇÕES NUM LOCAL SEGURO PARA REFERÊNCIA FUTURA.

DESCRIÇÃO

A – Botão de vapor	N – Indicador ligar/desligar
B – Ativador de vapor	O – Indicador de aquecimento
C – Botão de controlo da temperatura	P – Indicador da bomba
D – Engomar	Q – Indicador da substituição do cartucho anticalcário
E – Luz indicadora da temperatura do ferro	R – Indicador de falta de água
F – Tampa de autolimpeza	S – Tampa da entrada de água
G – Cabo de interligação	T – Depósito de água
H – Cabo de alimentação	U – Filtro SS anticalcário
I – Seleção do nível de vapor	V – Bloqueio do depósito de água
J – Indicador de vapor alto	W – Armazenamento do cabo de alimentação
K – Indicador de vapor função ECO	X – Cartucho anticalcário
L – Indicador de vapor baixo	Y – Copo de medição
M – Botão de ligar/desligar	Z – Caldeira

INSTRUÇÕES DE SEGURANÇA

Este eletrodoméstico pode ser utilizado por crianças com mais de 8 anos e pessoas com capacidades físicas, sensoriais ou mentais reduzidas, ou falta de experiência e conhecimentos, desde que devidamente supervisionadas ou desde que recebam as devidas instruções relativamente à utilização do eletrodoméstico de forma segura e compreendam os perigos envolvidos. As crianças não devem brincar com o eletrodoméstico. A limpeza e manutenção não podem ser efetuadas por crianças sem supervisão.

Se o cabo de alimentação for danificado, terá de ser substituído pelo fabricante, representante ou outras pessoas qua-

lificadas de forma a evitar qualquer risco.

O ferro não deve ser deixado sem vigilância enquanto está ligado à corrente elétrica.

A ficha tem de ser removida da tomada antes de encher o depósito com água.

O ferro tem de ser utilizado e pousado sobre uma superfície plana e estável.

Ao pousar o ferro sobre a respetiva base, certifique-se de que a superfície sobre a qual a base está colocada é estável.

O ferro não poderá voltar a ser utilizado se tiver sofrido uma queda, se apresentar sinais visíveis de danos ou se possuir fugas.

Manter o ferro e o respetivo cabo fora do alcance de crianças menores de 8 anos quando estiver ligado à corrente ou a arrefecer.

A tampa de autolimpeza não pode ser aberta durante a utilização. Instruções para o reenchimento seguro do depósito de água na secção sobre o enchimento do depósito de água.



CUIDADO Superfícies quentes. É provável que as superfícies aqueçam durante a utilização.

AVISOS IMPORTANTES

Este aparelho foi concebido para utilização doméstica e nunca deverá ser utilizado para fins comerciais ou industriais, sejam quais forem as circunstâncias. Qualquer utilização incorreta ou manuseamento indevido do produto anulará a garantia.

Antes de ligar o produto, verificar se a tensão elétrica é idêntica à indicada na etiqueta do produto.

Se utilizar um transformador, certifique-se de que alcança os 16 A e que possui ligação à terra.

O cabo de alimentação não pode ficar emaranhado ou enrolado em redor do produto durante a utilização.

Não utilizar o dispositivo, nem ligar ou desligar da corrente elétrica com as mãos e/ou os pés molhados.

Não puxar o cabo de alimentação de forma a desligá-lo nem utilizá-lo como pega.

Não direcionar o vapor para pessoas ou animais.

Não colocar o eletrodoméstico sob a torneira para encher o depósito de água, nem mergulhá-lo em água ou outros líquidos.

Desligar imediatamente o produto da tomada elétrica em caso de falha ou danos e contactar um serviço de suporte técnico oficial. De forma a evitar riscos, não abrir o dispositivo. Apenas pessoal técnico qualificado do serviço de suporte técnico oficial da marca poderá levar a cabo reparações ou procedimentos no dispositivo. Apenas o centro de serviço de suporte técnico oficial poderá levar a cabo reparações neste produto.

Proceder de acordo com a secção de conservação e limpeza deste manual para limpar.

A B&B TRENDS SL. renuncia a qualquer responsabilidade por danos que possam ocorrer em pessoas, animais ou objetos, devido a incumprimento destes avisos.

ANTES DA PRIMEIRA UTILIZAÇÃO

Antes de utilizar o ferro de caldeira, certifique-se de que lê o manual de utilização e compreende todas as peças e características do mesmo. Certifique-se de que remove todo o material de embalagem e etiquetas antes de utilizar pela primeira vez.

Na primeira utilização poderá emitir odores ou vapores emitidos rapidamente. Não pulverize na primeira utilização sobre vestuário pois poderá existir vestígios de sujidade na base

ÁGUA A SER UTILIZADA

O dispositivo foi concebido para utilização com água da torneira. Se a água da sua zona de residência for dura ou semidura, utilizar água da torneira misturada com água destilada ou desmineralizada comprada em lojas, na proporção 2:1 e 1:1, respetivamente (água destilada: água da torneira). Verificar junto do fornecedor da água para determinar o tipo de água da sua zona. Nunca utilizar água destilada ou desmineralizada a 100%, água da chuva, água amaciada, água aromatizada, água de outros eletrodomésticos, como frigoríficos, aparelhos de ar condicionado, máquinas de secar roupa ou outros tipos de água de preparação doméstica.

ENCHIMENTO DO DEPÓSITO DE ÁGUA

Localizar a patilha de desbloqueio do depósito de água sob a parte da frente do depósito de água e empurre para cima. Isto irá desbloquear o depósito de água, permitindo que o puxe para fora.

Colocar a entrada do depósito de água sob a torneira e encher. **NÃO** encher acima do indicador de nível MAX.

Deslizar o depósito de água novamente para a sua posição e empurrar para dentro, até ouvir um clique que indica que está bem encaixado.

INSTRUÇÕES DE UTILIZAÇÃO

1. Colocar o ferro de caldeira sobre uma mesa, bancada ou tábua de passar a ferro nivelada e firme.
2. Ligar a unidade a uma tomada elétrica e ligar o ponto de alimentação.
3. Assegurar que o botão de vapor está na posição desbloqueado.
4. Premir o botão de ligar/desligar ON. A luz acende-se.
5. A Caldeira de Vapor irá começar a ferver a água a luz do indicador de AQUECIMENTO começa a piscar.

NOTA: Irá começar a ouvir a caldeira a água do depósito de água a bombear entre o depósito de água e a caldeira. A luz do indicador da Bomba acende-se. Trata-se de uma parte normal do funcionamento e irá ocorrer sempre que o ferro de caldeira ferver a água. **NÃO** premir o ativador de vapor com o ferro de caldeira a aquecer.

6. Quando a unidade estiver pronta a ser utilizada, a luz do indicador de AQUECIMENTO irá parar de piscar e ficar fixa. Selecione o nível de vapor.

7. Está agora pronto para passar a ferro. Ajustar o botão de temperatura no ferro de acordo com o tipo de tecido que pretende engomar.

Existem 4 definições de temperatura: **BAIXO, MÉD., ALTO, MÁX.**

Consulte a Tabela de Referência de Temperaturas deste manual para mais informações sobre as temperaturas recomendadas.

NOTA: Ao engomar, a luz do indicador da temperatura do ferro acende-se e apaga-se intermitente-

mente ao ajustar a temperatura.

8. Para gerar vapor, premir o ativador de vapor e mantê-lo premido para um fluxo constante de vapor. Ao soltar o ativador, o vapor para.

9. Para um fluxo contínuo de vapor, premir o botão de controlo do vapor para a frente para a posição de bloqueio. Para interromper o fluxo contínuo de vapor, repor o botão de controlo do vapor na posição de bloqueio.

10. Escolha entre qualquer um dos três níveis de fluxo do vapor para aumentar ou reduzir o nível do fluxo de vapor: **BAIXO, ECO, ALTO.**

DICAS PARA ENGOMAR

Comece pelos tecidos a engomar com uma temperatura reduzida e termine com os que precisam de temperaturas mais altas.

Para tecidos de fibras mistas, defina a temperatura para um valor mais baixo.

Para peças em lã, premir repetidamente o ativador de vapor sobre a peça sem a tocar fisicamente com o ferro.

Para tecidos mais grossos, aumente a saída de vapor selecionando o nível de vapor ALTO no painel de controlo.

Para uma temperatura mais baixa, reduza o nível de vapor selecionando o nível de vapor BAIXO no painel de controlo.

ENGOMAR A VAPOR NA VERTICAL

Esta funcionalidade permite-lhe remover vincos em peças de roupa ou de decoração de forma semelhante a um vaporizador de vestuário. A alta pressão do vapor do ferro de caldeira permite emitir pequenos jatos de vapor enquanto segura verticalmente no ferro. Para melhores resultados, utilizar sobre peças de tecido delicadas ou leves. Para produzir a maior quantidade de vapor possível, carregue no nível de vapor ALTO no painel de controlo. Apenas direcionar o vapor para peças penduradas numa área segura e assegurar que segue sempre as recomendações do fabricante da peça.

AVISO: NÃO direcionar o vapor para uma peça de roupa que está a ser usada ou para uma pessoa.

REENCHIMENTO DO DEPÓSITO DE ÁGUA

Quando tiver pouca água, o ferro de caldeira para de emitir vapor mesmo que prima o ativador de vapor, e a luz de nível de baixo de água fica intermitente a vermelho. Não tem de desligar o ferro de caldeira para reencher o depósito de água. Basta remover o depósito de água para reencher, ou utilizar um copo ou garrafa para verter água para a entrada do depósito de água de enchimento fácil.

MANUTENÇÃO E LIMPEZA

Limpeza

Desligar o ferro de caldeira e desligar o cabo da tomada elétrica.

Remover o depósito de água, esvaziar e enxaguar.

Limpar regularmente a base cerâmica com um esfregão de limpeza não metálico humedecido.

Limpar o exterior do ferro de caldeira com um pano suave.

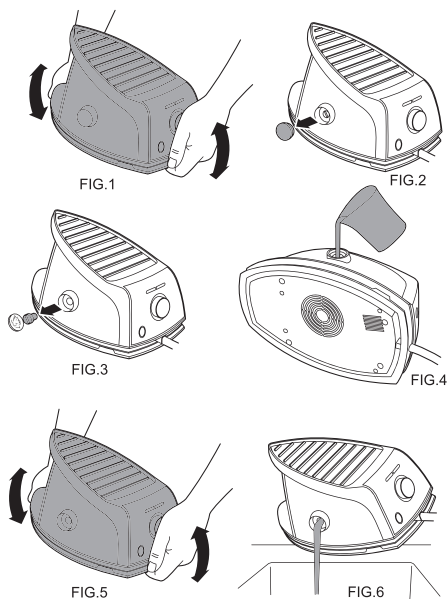
NÃO utilizar produtos de limpeza abrasivos, detergentes ou outros químicos para limpar o ferro de caldeira.

Enxaguamento da caldeira

NOTA: Certificar-se de que o ferro de caldeira arrefeceu por completo antes de limpar e/ou enxaguar a caldeira.

Para prolongar a vida útil do ferro de caldeira e evitar acumulação de depósitos calcários, é recomendável enxaguar a caldeira uma vez por mês ou após cada 10 utilizações.

1. Desligar o ferro de caldeira e desligar o cabo da tomada elétrica.
2. Posicionar a unidade numa bancada ou noutra superfície semelhante à prova de água.
3. Remover o depósito de água. (Fig1)
4. Com ambas as mãos a segurar a base, abanar ligeiramente o ferro de caldeira (ter cuidado para não deixar o ferro cair da base).
5. Posicionar o ferro de caldeira de lado, remover a tampa do tampão de enxaguamento da caldeira e utilizar uma moeda para a desaparafusar. (Fig2 e 3)
6. Encher a caldeira novamente com água (certificar-se de que se utiliza água da torneira) e abanar novamente. (Fig4, 5 e 6)
7. Repetir este passo duas vezes para melhores resultados.
8. Aparafusar novamente o tampão e colocar a tampa. (Fig3 e 2)



SUBSTITUIR O CARTUCHO ANTICALCÁRIO

Substituir o cartucho de amaciamento da água

Substitua o cartucho de amaciamento da água quando a luz do indicador da substituição do cartucho anticalcário se acender. Com uma utilização moderada (duas vezes por semana) e consoante a dureza da água na sua região, o cartucho anticalcário de amaciamento da água deve ser substituído a cada 3-6 meses.

O aparelho tem um indicador de substituição do filtro que liga-se quando é necessário substituir o cartucho anticalcário.

NOTA: Não utilizar a unidade sem o cartucho de amaciamento da água!

1- Remover o depósito de água premindo o grampo e puxando o depósito

2- Levantar o anel do corpo do cartucho, puxá-lo para cima e remover o cartucho.

NOTA: Cuidado - poderá haver água no interior do corpo do cartucho.

Além disso, pode ainda haver água na posição de instalação do cartucho. Remover a água restante

- da posição de instalação com um pano seco ou papel de cozinha antes de instalar um novo cartucho.
- 1-Instalar um novo cartucho de amaciamento da água na mesma posição
 - 2-Instalar o depósito de água
 - 3 – De modo a repor a luz do indicador de substituição do cartucho anticálcario, ligue o aparelho à tomada e mantenha o botão de ligar/desligar até que a luz do indicador para substituição do filtro se apague.

DESLIGAR AUTOMÁTICO

Um dispositivo de segurança eletrónico desliga automaticamente o elemento de aquecimento se o ferro não é utilizado durante mais de 30 segundos na posição horizontal. Caso esteja numa posição vertical, isto também irá acontecer após aproximadamente 15 minutos. Para indicar que o elemento de aquecimento foi desligado, o indicador ligar/desligar e as luzes LED do ferro começam a piscar. Ao voltar a pegar no ferro, o indicador ligar/desligar e as luzes LED do ferro param de piscar e a unidade começa a aquecer novamente. Espere até que o indicador de AQUECIMENTO e a luz do indicador de temperatura do ferro parem de piscar para poder começar a utilizar a caldeira de vapor.

Tabela de referência de temperaturas

Em seguida encontra um guia sobre a temperatura apropriada a cada tipo de tecido, assim como o método de engomar recomendado.

Tecido	Temperatura	Recomendação para engomar
Acrílico	Sintético	Engomar a seco do avesso da peça.
Acetato	Sintético	Engomar a seco do avesso da peça enquanto húmida ou vaporizar para humedecer.
Seda	Seda/lã	Engomar do avesso. Colocar pano de engomar sobre a peça para evitar marcas.
Nylon	Seda/lã	Engomar do avesso da peça enquanto húmida ou vaporizar para humedecer.
Poliéster	Seda/lã	Engomar do avesso da peça enquanto húmida ou vaporizar para humedecer.
Lã	Seda/lã	Engomar a vapor do avesso ou com um pano de engomar.
Misturas de lã	Seda/lã	Engomar a vapor do avesso ou com um pano de engomar.
Misturas de algodão	Algodão/linho	Consultar etiqueta e seguir instruções do fabricante. Utilizar temperatura para a fibra que requer a temperatura mais baixa.
Algodão	Algodão/linho	Utilizar vapor médio a alto.
Linho	Algodão/linho	Engomar do avesso ou utilizar um pano de engomar para evitar marcas de brilho.
Ganga	Máximo	Utilizar o máximo de vapor.

GUIA DE RESOLUÇÃO DE PROBLEMAS

Consultar a tabela de resolução de problemas que se segue em caso de problemas antes de contactar o nosso centro de suporte.

PROBLEMA	CAUSA POSSÍVEL	SOLUÇÃO
A UNIDADE NÃO AQUECE NEM EMITE VAPOR. A LUZ INDICADORA DE ALIMENTAÇÃO NÃO ACENDE.	A unidade não está ligada à corrente.	Ligar a uma tomada elétrica.
	A unidade não está ligada	Botão de ligar/desligar
ESCORRE ÁGUA DOS ORIFÍCIOS DA PARTE INFERIOR DO FERRO.	Ocorreu uma condensação de água nas canalizações por ser a primeira utilização ou porque não utiliza o ferro há algum tempo.	Premir o ativador de vapor na direção oposta à da tábua de passar a ferro até que o ferro produza vapor.
	A parte inferior do ferro não está suficientemente quente.	Diminuir a saída de vapor enquanto engoma a baixa temperatura.
ESCORRE LÍQUIDO BRANCO DOS ORIFÍCIOS DA PARTE INFERIOR DO FERRO.	A caldeira possui acumulação de resíduos calcários porque não foi enxaguada regularmente.	Enxaguar a caldeira.
ESCORRE LÍQUIDO CASTANHO DOS ORIFÍCIOS DA PARTE INFERIOR DO FERRO, MANCHANDO O TECIDO.	Tem utilizado aditivos ou agentes químicos anticalcário na água para engomar.	Nunca adicionar este tipo de produto no depósito de água ou na caldeira.
A PARTE INFERIOR DO FERRO ESTÁ SUJA OU CASTANHA E PODERÁ MANCHAR A PEÇA DE VESTUÁRIO. A PEÇA COLA-SE À BASE DO FERRO.	Está a engomar a uma temperatura muito alta.	Ajustar o botão da temperatura para uma temperatura mais baixa.
NÃO SAI VAPOR OU O VAPOR É INSUFICIENTE.	O depósito de água está vazio.	Encher o depósito de água.
	O botão de controlo do vapor está definido no mínimo.	Aumentar a saída de vapor.



Este produto está em conformidade com a Diretiva Europeia 2012/19/UE quanto a dispositivos eléctricos e electrónicos, conhecida como REEE (Resíduos de Equipamentos Eléctricos e Electrónicos), que disponibiliza o enquadramento legal dentro da União Europeia para a eliminação e reutilização de resíduos electrónicos e eléctricos. Não eliminar este produto no caixote do lixo. Dirigir-se antes ao centro de recolha de resíduos eléctricos e electrónicos da área de residência.

ENGLISH

WE WOULD LIKE TO THANKS YOUR FOR CHOOSING DI4, WE WISH THE PRODUCT PERFORMS TO YOUR SATISFACTION AND PLEASURE.

WARNING

PLEASE READ THE INSTRUCTIONS FOR USE CAREFULLY PRIOR TO USING THE PRODUCT. STORE THESE IN A SAFE PLACE FOR FUTURE REFERENCE.

DESCRIPTION

A- Steam Button	N – On/off indicator
B- Steam Trigger	O- Heating indicator
C- Temperature Control Dial	P- Pump indicator
D- Iron	Q- Change of anti-calc cartridge indicator
E – Iron temperature indicator light	R- Lack of water indicator
F- Self-Clean Cover	S- Water Inlet Cover
G- Interconnection Cord	T – Water Tank
H- Power Cord	U- Anti calc SS filter
I- Steam level selection	V- Water Tank Locker
J- High steam indicator	W- Power cord storage
K- ECO function steam indicator	X- Anti calc cartridge
L- Low steam indicator	Y- Measure cup
M- Switch Button	Z – Station

SAFETY INSTRUCTIONS

This appliance can be used by children aged from 8 years and above and persons with reduced physical, sensory or mental capabilities or lack of experience and knowledge if they have been given supervision or instruction concerning use of the appliance in a safe way and understand the hazards involved. Children shall not play with the appliance. Cleaning and user maintenance shall not be made by children without supervision.

If the supply cord is damaged it must be replaced by the manufacturer, its service agent or similarly qualified persons in order to avoid a hazard.

The iron must not be left unattended while it is connected to the supply mains.

The plug must be removed from the socket-outlet before the water reservoir is filled with water.

The irons must be used and rested on a flat, stable surface. When placing the iron on its stand, ensure that the surface on which the stand is placed is stable.

The iron is not to be used if it has been dropped, if there are visible signs of damage or if it is leaking.

Keep the iron and its cord out of reach of children less than 8 years of age when it is energized or cooling down.

The self-clean cover must not be opened during use. Instructions for the safe refilling of the water reservoir are given of filling the water tank selection



CAUTION Hot surfaces. Surfaces are liable to get hot during use.

IMPORTANT WARNINGS

This appliance is designed for home use and should never be used for commercial or industrial use under any circumstances. Any incorrect use or improper handling of the product shall render the warranty null and void.

Prior to plugging in the product, check that your mains voltage is the same as the one indicated on the product label.

If you use one adaptor make sure it can reach 16 A and is provided with earth socket

The mains connection cable must not be tangled or wrapped around the product during use.

Do not use the device, or connect and disconnect to supply mains with the hands and / or feet wet.

Do not pull on the connection cord in order to unplug it or use it as a handle

Do not direct steam at people and animals.

Do not place the appliance under the tap to fill the water tank, or immerse it in water or other liquids.

Unplug the product immediately from the mains in the event of any breakdown or damage and contact an Official Technical support service. In order to prevent any risk of danger, do not open the device. Only qualified technical personnel from the brand's Official Technical support service may carry out repairs or procedures on the device. Only an Official Technical support service centre may carry out repairs on this product.

Proceed according to the conservation and cleaning section of this manual for cleaning

B&B TRENDS SL disclaims all liability for damages that may occur to people, animals or objects, for the non-observance of these warnings.

BEFORE THE FIRST USE

Before using the Steam Station, please ensure you read the user manual and understand all parts and features of the Steam Station. Be sure to remove any packaging material and labels before using for the first time.

In the first use they can break off odors or fumes that sent quickly. Do not spray for the first time on clothes and there may be traces of dirt on the soleplate

WATER TO BE USED

The device is designed for use with tap water. If the water in your area is hard or semi-hard use mix tap water with distilled or demineralized water purchased in stores, in the ratio 2:1 and 1:1 respectively (distilled water: tap water). Check with your water supplier to determine the type of water in your area. Never use 100% distilled or demineralized, rain water, softened water, scented water, water from other appliances such as refrigerators, air conditioners, dryers or other types of home water preparation water.

FILLING THE WATER TANK

Locate the water tank release latch under the front of the water tank and push up. This will release the water tank, enabling you to pull it out.

Place the water tank inlet under a tap and fill. Do NOT fill over the MAX level indicator.

Slide the water tank back in position and push in, you will hear it click when it is locked in place.

OPERATING INSTRUCTIONS

1. Place the Steam Station on a firm level table, bench or ironing board.
2. Plug the unit into a power outlet and switch on at the power point.
3. Ensure that the steam button is in the unlock position.
4. Press the power button ON. The light will illuminate.
5. The Steam Station will start to boil the water and HEAT indicator light starts blinking .

NOTE: You will hear the boiler pumping water from the water tank through to the boiler. The Pump indicator light will turn on. This is a normal part of the operation, and will occur whenever Steam Station boils the water. Do NOT press the steam trigger whilst the Steam Station is heating up.

6. Once the unit is ready for use, the HEAT indicator light will stop blinking and become fixed. Select the steam level.

7. You are now ready to iron. Adjust the temperature dial on the iron to suit the type of fabric you are ironing. There are 4 settings in order of temperature: **LOW, MED, HIGH, MAX.**

Refer to our Ironing Guide Chart in this manual for further information on recommended ironing temperatures.

NOTE: When ironing, the iron temperature indicator light will turn on and off intermittently as it adjusts temperature.

8. To generate steam, press the steam trigger and hold down for a steady flow of steam. Once you release the trigger, steam will stop.

9. For a continuous flow of steam, push the steam control button forward to the lock position. To stop steam flow, switch the steam control button back to the lock position.

10. Choose between any of the three levels of steam flow to increase or reduce steam flow level: **LOW, ECO, HIGH.**

IRONING TIPS

Start with the fabrics to be ironed at a low temperature and finish with those which need higher temperatures.

For mixed fibre fabric, set the ironing temperature to a lower setting.

For woollen garments, press the steam trigger repeatedly over the garment without physically touching it with the iron.

For thicker fabrics, raise the steam output by selecting HIGH steam level on the control panel.

For low temperature setting on the dial, reduce the steam level by selecting LOW steam level on the control panel.

VERTICAL STEAM IRONING

This feature allows you to smooth out creases in garments or drapery in a similar manner to a garment steamer. The high steam pressure of the Steam Station can provide bursts of steam while holding the iron vertically. For best results, utilise on delicate or light fabrics. To produce the maximum amount of steam, press the HIGH steam level on the control panel. Only direct steam at hanging garments in a safe area and ensure you always refer to garment manufacturer recommendations.

WARNING: Do NOT direct the steam onto a garment that is being worn or at any person.

REFILLING THE WATER TANK

When running low on water, the Steam Station will stop emitting steam even if you press the steam trigger, and the low water indicator light will flash red. You do not have to switch off the Steam Station to refill the water tank. Simply remove the water tank to refill, or use a cup or bottle to pour water into the easy-fill water tank inlet.

MANITENCE AND CLEANING

Cleaning

Turn off the Steam Station and unplug at the power outlet.

Remove the water tank, empty and rinse.

Regularly clean the ceramic soleplate with a damp, non-metallic washing pad.

Wipe the exterior of the Steam Station with a soft cloth.

Do NOT use abrasive cleaners, detergent or other chemicals to clean the Steam Station.

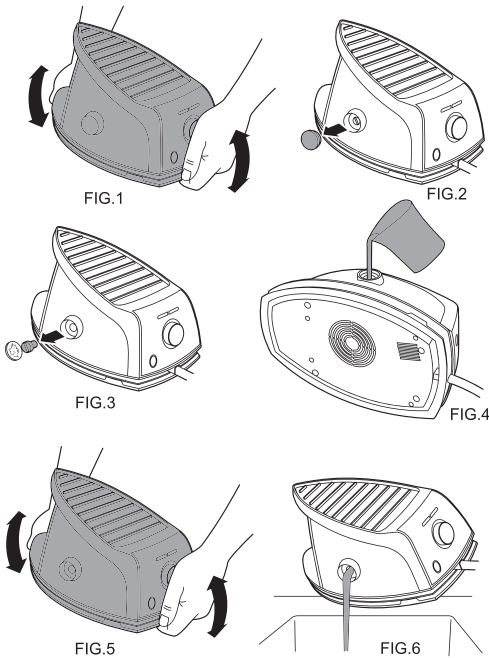
Rinsing the Boiler

NOTE: Ensure the Steam Station has cooled completely before cleaning and/or rinsing the boiler

To extend the effective operating life of the Steam Station and avoid scale particle buildup, it is recommended to rinse the boiler out once a month or after every 10 uses.

1. Turn off the Steam Station and unplug at the power outlet.
2. Position the unit on a sink edge or similar water proof surface.
3. Remove the water tank.(Fig1)
4. Using both hands holding the base, give the Steam Station a minor shake (be careful not to drop the iron from its base).
5. Position the Steam Station on its side, then remove the boiler rinse cap cover, and use a coin to unscrew the plug. (Fig2 and 3)
6. Fill the boiler with water again (ensure you use tap water), and give it another shake.(Fig4,5 and 6)
7. Repeat this step twice for best results.

8. Screw the plug back in and then place the cap on. (Fig 3 and 2)



CHANGE ANTI-SCALE CARTRIDGE

Replacing the water softening cartridge

Replace the water softening cartridge when the change of anti-calc cartridge indicator light turns on. At moderate use (twice a week) and depending on the water hardness in your region the water softening anti-scale cartridge should be replaced every 3-6 months.

The appliance has a change of filter indicator that will turn on when is required to change the anti-scale cartridge.

NOTE: – Do not use the unit without the water softening cartridge!

1- Remove the water tank by pressing the clamp and pulling the tank

2- Lift the ring on the cartridge body, pull it upwards and remove the cartridge.

NOTE: – Be careful – there can be water inside the cartridge body.

Also water can remain at the installation place of cartridge. Remove the remaining water from the installation place with a dry cloth or paper tissue before installing a new cartridge.

1-Install a new water softening cartridge to its place

2-Install the water tank

3 – In order to reset the change of anti-calc cartridge indicator light, connect the appliance to the mains and keep the switch button until the indicator light for change of filter turns off.

AUTO SHUT-OFF

An electronic safety device will automatically switch the heating element off if the iron is left unattended more than 30 seconds approximately in a horizontal position. If in a vertical position, this will happen after 15 minutes approximately. To indicate that the heating element has been switched off,

the on/off indicator and the iron LED lights will start blinking.

When picking up the iron again, the on/off indicator and the iron LED lights will stop blinking and the unit will start heating again. Wait until the HEAT indicator and the iron temperature indicator light stop blinking for the steam station to be ready for use.

Ironing Guide Chart

Below is a guide on the temperature setting required for different types of fabric, along with the recommended iron method.

Fabric	Temperature Setting	Ironing Recommendation
Acrylic	Synth	Dry iron on wrong side of garment.
Acetate	Synth	Dry iron on wrong side while still damp or use spray to dampen.
Silk	Silk/Wool	Iron on wrong side. Place iron cloth on top to prevent shine marks.
Nylon	Silk/Wool	Iron on wrong side while still damp or use spray to dampen.
Polyester	Silk/Wool	Iron on wrong side while still damp or use spray to dampen.
Wool	Silk/Wool	Steam iron on wrong side or use an ironing cloth.
Wool Blends	Silk/Wool	Steam iron on wrong side or use an ironing cloth.
Cotton Blends	Cot/Lin	Check label and follow manufacturer's instructions. Use setting for the fibre requiring the lowest setting.
Cotton	Cot/Lin	Use steam medium to high.
Linen	Cot/Lin	Iron on wrong side or use an ironing cloth to prevent shine marks.
Denim	Max	Use maximum steam.

TROUBLESHOOTING GUIDE

Please consult troubleshooting table below for any issues you may face prior to contacting our support centre.

PROBLEM	POSSIBLE CAUSE	SOLUTION
UNIT FAILS TO HEAT UP AND STEAM. POWER INDICATOR LIGHT DOES NOT ILLUMINATE.	Unit is not plugged in.	Plug into electrical outlet.
	The unit is not switched on	Push switch button
WATER RUNS OUT OF THE HOLES IN THE SOLEPLATE.	Water has condensed in the pipes because you are using for the first time or you have not used it for some time.	Press the steam trigger away from your ironing board until the iron produces steam.
	The soleplate is not hot enough.	Decrease the steam output while ironing at low temperature.
WHITE STREAKS COME THROUGH THE HOLES IN THE SOLEPLATE.	The boiler has a build-up of scale because it has not been rinsed out regularly.	Rinse out the boiler.
BROWN STREAKS COME THROUGH THE HOLES IN THE SOLEPLATE AND STAIN THE LINEN.	You are using chemical descaling agents or additives in the water for ironing.	Never add this type of product in the water tank or in the boiler.
THE SOLEPLATE IS DIRTY OR BROWN AND MAY STAIN THE GARMENT .THE CLOTHE STICKS IN THE SOLEPLATE	You are ironing at too high a temperature.	Adjust the temperature dial to a lower heat setting.
THERE IS NO STEAM OR THERE IS LITTLE STEAM.	The water tank is empty.	Fill the water tank.
	The steam control dial is set at minimum.	Increase the steam output.



This product complies with European Directive 2012/19/EU on electrical and electronic devices, known as WEEE (Waste Electrical and Electronic Equipment), provides the legal framework applicable in the European Union for the disposal and reuse of waste electronic and electrical devices. Do not dispose of this product in the bin, instead going to the electrical and electronic waste collection centre closest to your home.

FRANÇAIS

MERCI D'AVOIR PLACÉ LEUR CONFIANCE EN DI4 ET NOUS ESPÉRONS QUE CE PRODUIT VOUS DONNERA ENTIÈRE SATISFACTION ET PLAISIR.

ATTENTION

VEUILLEZ LIRE ATTENTIVEMENT LE MANUEL D'UTILISATION AVANT D'UTILISER LE PRODUIT. CONSERVEZ CE MANUEL D'UTILISATION DANS UN ENDROIT SÛR EN VUE DE CONSULTATION FUTURE.

DESCRIPTION

- | | |
|---|---|
| A- Commande vapeur | N- Voyant marche/arrêt |
| B- Gâchette de commande vapeur | O- Voyant de chauffage |
| C- Bouton de réglage de température | P- Voyant de la pompe |
| D- Fer | Q- Voyant de changement de la cartouche anticalcaire |
| E- Voyant de température du fer | R- Voyant de manque d'eau |
| F- Couvercle auto-nettoyant | S- Bouchon de remplissage du réservoir |
| G- Cordon d'interconnexion | T- Réservoir d'eau |
| H- Cordon d'alimentation | U- Filtre SS anticalcaire |
| I- Sélection du niveau de vapeur | V- Compartiment du réservoir d'eau |
| J- Voyant de vapeur à haute pression | W- Compartiment de rangement du cordon d'alimentation |
| K- Voyant de la fonction ECO de la vapeur | X- Cartouche anticalcaire |
| L- Voyant de vapeur à basse pression | Y- Gobelet gradué |
| M- Interrupteur | Z- Station |

CONSIGNES DE SÉCURITÉ

Cet appareil peut être utilisé par des enfants de 8 ans ou plus et des personnes présentant des capacités physiques, sensorielles ou mentales réduites ou un manque d'expérience et de connaissance uniquement sous surveillance ou après leur avoir expliqué comment utiliser l'appareil de façon sûre et après s'être assuré qu'ils sont conscients des risques encourus en cas de mauvaise utilisation. Ne laissez pas les enfants jouer avec l'appareil. Ne laissez pas les enfants réaliser le nettoyage et l'entretien de l'appareil sans surveillance.

Lorsque le cordon d'alimentation est abîmé, il doit être remplacé par le fabricant, un de ses agents de service ou toutes personnes qualifiées afin d'éviter tout risque.

Ne laissez jamais le fer sans surveillance lorsqu'il est raccordé à l'alimentation secteur.

La fiche doit être débranchée de la prise de courant avant de remplir le réservoir d'eau.

Le fer doit être utilisé et reposé sur une surface plate et stable. Lorsque vous posez le fer sur son support, assurez-vous que la surface sur laquelle repose ce dernier est stable.

Le fer ne doit pas être utilisé s'il est tombé ou s'il présente des signes visibles de dommage ou de fuite.

Gardez le fer et son cordon hors de portée des enfants de moins de 8 ans lorsqu'il est sous tension ou en train de refroidir.

Le couvercle auto-nettoyant ne doit pas être ouvert pendant l'utilisation. Les instructions pour le remplissage en toute sécurité du réservoir d'eau sont données dans la section remplissage du réservoir d'eau.



ATTENTION Surfaces chaudes. Les surfaces sont susceptibles de devenir chaudes pendant l'utilisation.

AVERTISSEMENTS IMPORTANTS

Cet appareil est conçu pour un usage domestique et ne doit en aucun cas faire l'objet d'un usage commercial ou industriel. Toute utilisation inappropriée ou mauvaise manipulation du produit entraînera l'annulation de la garantie.

Avant de brancher le produit, vérifiez que la tension secteur est la même que celle indiquée sur l'étiquette du produit.

Si vous utilisez un adaptateur, assurez-vous qu'il peut atteindre 16 A et qu'il est doté d'une prise de terre. Le cordon d'alimentation secteur ne doit pas être emmêlé ou enroulé autour du produit durant l'utilisation de ce dernier.

N'utilisez pas l'appareil et ne le branchez ni débranchez du secteur avec les mains ou pieds humides. Ne tirez pas sur le cordon d'alimentation pour le débrancher ou l'utiliser comme une poignée.

Ne dirigez pas la vapeur sur des personnes et des animaux.

Ne placez pas l'appareil sous le robinet pour remplir le réservoir d'eau, ni ne le plongez dans l'eau ou d'autres liquides.

Débranchez immédiatement le produit du secteur en cas de panne ou détérioration et contactez le service d'assistance technique officiel. Afin d'éviter tout danger, n'ouvrez pas l'appareil. Seul un personnel technique qualifié du service d'assistance technique officiel de la marque est habilité à

procéder à des réparations ou toutes autres interventions sur l'appareil. Seul un centre de service d'assistance technique officiel est habilité à procéder à des réparations sur ce produit.

Respectez les instructions de la section relative à la conservation et au nettoyage de ce manuel au moment de procéder au nettoyage de l'appareil.

B&B TRENDS SL. décline toute responsabilité quant aux dommages pouvant toucher les personnes, animaux ou objets, dus au non-respect de ces avertissements.

AVANT LA PREMIÈRE UTILISATION

Avant d'utiliser la centrale vapeur, veuillez lire le manuel d'utilisation et prendre connaissance de toutes les pièces et fonctions de la Centrale Vapeur. Assurez-vous de retirer tout le matériel d'emballage et les étiquettes avant la première utilisation.

Lors de la première utilisation, la centrale peut dégager une odeur et de la fumée qui se dissipent rapidement. À la première utilisation, ne vaporisez pas sur les vêtements, il peut y avoir également des traces de saleté sur la semelle.

EAU À UTILISER

L'appareil est conçu pour fonctionner avec de l'eau du robinet. Si l'eau dans votre région est dure ou semi-dure, mélangez de l'eau du robinet avec de l'eau distillée ou déminéralisée achetée en magasin, dans le ratio 2:1 et 1:1 respectivement (eau distillée : eau du robinet). Consultez votre fournisseur d'eau afin de déterminer le type d'eau dans votre région. N'utilisez jamais d'eau 100 % distillée ou déminéralisée, d'eau de pluie, d'eau douce, d'eau parfumée, de l'eau provenant d'autres appareils tels que des réfrigérateurs, climatiseurs, sèche-linges ou d'autres types de préparation d'eau domestique.

REPLISSAGE DU RÉSERVOIR D'EAU

Repérez le loquet de dégagement du réservoir au niveau de la partie avant inférieure du réservoir d'eau et poussez-le vers le haut. Ceci libérera le réservoir d'eau, vous permettant ainsi de le retirer. Placez la bouche de remplissage du réservoir sous un robinet et remplissez-le. NE remplissez PAS au-delà de l'indicateur de niveau MAX.

Glissez le réservoir d'eau dans son emplacement et enfoncez-le jusqu'à entendre un déclic signifiant qu'il est verrouillé en place.

MODE D'EMPLOI

1. Placez la centrale vapeur sur une table, un plan ou une planche à repasser stable.
2. Branchez l'unité à une prise de courant et ouvrez l'alimentation.
3. Assurez-vous que la commande vapeur est sur la position déverrouillée.
4. Appuyez sur le bouton Marche. Le témoin lumineux d'alimentation s'allumera.
5. La Station de vapeur commencera à faire bouillir l'eau et le voyant de CHAUFFAGE commencera à clignoter.

REMARQUE : Vous entendrez la chaudière pomper l'eau à partir du réservoir d'eau. Le voyant s'allumera. Il s'agit d'une étape normale de fonctionnement, et cela se produira à chaque fois que la centrale vapeur chauffe l'eau. N'appuyez PAS sur la gâchette de commande vapeur pendant que la centrale vapeur est en train de chauffer.

6. Une fois que l'unité sera prête à l'usage, le voyant arrêtera de clignoter et restera fixe. Sélectionnez le niveau de vapeur.

7. Vous pouvez alors commencer à repasser. À l'aide du bouton prévu à cet effet, réglez la température

ture en fonction du tissu à repasser.

Il existe 4 réglages dans l'ordre de température : **BAS, MOYEN, HAUT, MAXIMUM.**

Consultez notre tableau guide de repassage dans ce manuel pour de plus amples informations sur les températures de repassage conseillées.

REMARQUE : Pendant le repassage, le voyant du thermostat s'allumera et s'éteindra par intermittence car il ajuste la température.

8. Pour générer de la vapeur, appuyez sur la gâchette de commande vapeur et maintenez-la appuyée pour un flux de vapeur constant. Le flux de vapeur s'arrête lorsque vous relâchez la gâchette.

9. Pour un flux de vapeur continu, poussez le bouton de réglage du débit vapeur vers l'avant sur la position verrouillée. Pour arrêter le flux de vapeur, repoussez le bouton de réglage du débit vapeur vers l'arrière sur la position verrouillée.

10. Choisissez entre n'importe lequel de ces trois niveaux de débit de vapeur afin d'augmenter ou réduire le niveau de vapeur : **BAS, ÉCO, HAUT.**

CONSEILS DE REPASSAGE

Commencez avec les tissus à repasser à une faible température et finissez avec ceux qui requièrent des températures plus élevées.

Pour un tissu en fibres mixtes, réduisez la température de repassage.

Pour les vêtements en laine, appuyez sur la gâchette de commande vapeur à plusieurs reprises sur le vêtement sans le toucher physiquement avec le fer.

Pour les tissus plus épais, augmentez le débit de vapeur en tournant le bouton de réglage du débit vapeur vers la droite.

Pour un réglage à faible température sur le bouton, réduisez le débit vapeur en tournant le bouton de réglage du débit vapeur vers la gauche.

REPASSAGE VAPEUR VERTICAL

Cette fonction vous permet de défroisser des vêtements ou draperie de façon similaire à un défroisseur vapeur. La haute pression de vapeur de la centrale vapeur peut fournir des jets de vapeur tout en tenant le fer en position verticale. Pour de meilleurs résultats, utilisez sur des tissus légers ou délicats. Pour produire la quantité de vapeur maximum, tournez le bouton de réglage vers la droite au maximum. Dirigez la vapeur uniquement sur des vêtements pendus dans une zone sûre et assurez-vous de toujours consulter les recommandations du fabricant du vêtement.

AVERTISSEMENT : NE dirigez PAS la vapeur sur un vêtement qui est porté et sur une personne

REPLISSAGE DU RÉSERVOIR D'EAU

Lorsque l'eau manque, la centrale vapeur s'arrêtera d'émettre de la vapeur même si vous appuyez sur la gâchette de commande vapeur, et le témoin lumineux de manque d'eau deviendra rouge. Vous n'avez pas à éteindre la centrale station pour remplir le réservoir d'eau. Il vous suffit de retirer le réservoir d'eau pour le remplir, ou d'utiliser un verre ou une bouteille pour verser l'eau dans la bouche du réservoir d'eau facile à remplir.

ENTRETIEN ET NETTOYAGE

Nettoyage

Éteignez la centrale vapeur et débranchez la prise de courant du secteur.

Retirez le réservoir d'eau, videz-le et rincez-le.

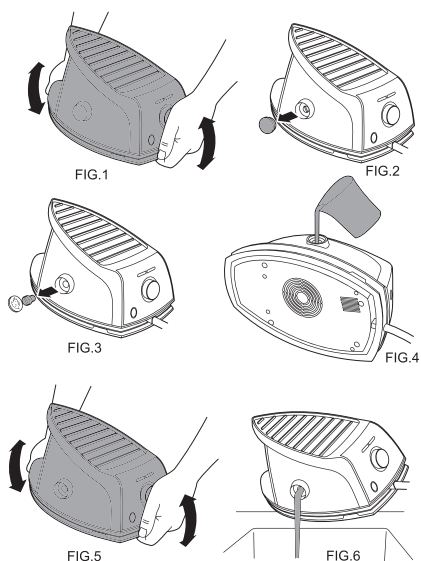
Nettoyez la semelle en céramique régulièrement avec un coussinet nettoyant humide non métallique. Essuyez l'extérieur de la centrale vapeur avec un chiffon doux. N'utilisez PAS de nettoyeurs, détergents ou autres produits chimiques abrasifs pour nettoyer la centrale vapeur.

Rinçage de la chaudière

REMARQUE : Assurez-vous que la centrale vapeur soit complètement refroidie avant de nettoyer et/ou rincer la chaudière

Afin d'allonger la durée de fonctionnement efficace de la centrale vapeur et d'éviter l'accumulation de tartre, il est recommandé de rincer la chaudière une fois par mois ou toutes les 10 utilisations.

1. Éteignez la centrale vapeur et débranchez la prise de courant du secteur.
2. Placez l'unité sur le bord d'un évier ou de toute surface étanche similaire.
3. Retirez le réservoir (Fig. 1).
4. Utilisez les deux mains pour tenir la base et secouer légèrement la centrale vapeur (faites attention de ne pas faire tomber le fer de sa base).
5. Placez la centrale vapeur sur le côté, puis retirez la protection du bouchon de rinçage de la chaudière, et utilisez une pièce de monnaie pour dévisser le bouchon. (Fig. 2 et 3)
6. Remplissez la chaudière avec de l'eau (assurez-vous d'utiliser de l'eau du robinet), et secouez-la à nouveau (Fig. 4, 5 et 6).
7. Répétez cette étape deux fois pour de meilleurs résultats.
8. Revissez le bouchon puis replacez la protection par-dessus. (Fig. 3 et 2)



REMPLACEMENT DE LA CARTOUCHE ANTICALCAIRE

Remplacez la cartouche d'adoucissement de l'eau régulièrement.

Remplacez la cartouche d'adoucissement de l'eau quand le voyant de changement de la cartouche anticalcaire s'allumera. Pour une utilisation modérée (deux fois par semaine) et selon la dureté de l'eau dans votre région, la cartouche anticalcaire d'adoucissement de l'eau doit être remplacée tous les 3 à 6 mois. Le dispositif présente un voyant pour changer le filtre qui s'allumera lorsqu'il sera nécessaire de changer la cartouche anticalcaire.

REMARQUE : – N'utilisez pas l'unité sans la cartouche d'adoucissement de l'eau !

1- Retirez le réservoir d'eau en appuyant sur la pince et tirant le réservoir

2- Soulevez l'anneau sur le corps de la cartouche, tirez-le vers le haut et retirez la cartouche.

REMARQUE: – Attention, le corps de la cartouche peut contenir de l'eau.

De l'eau peut également se trouver à l'emplacement de la cartouche. Retirez l'eau restante de l'emplacement à l'aide d'un chiffon sec ou d'un morceau de papier absorbant avant d'installer une nouvelle cartouche.

1-Installez une nouvelle cartouche d'adoucissement de l'eau dans l'emplacement prévu à cet effet

2-Réinstallez le réservoir d'eau

3- Afin de réinitialiser le voyant de changement de la cartouche anticalcaire, branchez le dispositif au réseau et gardez le doigt sur l'interrupteur jusqu'à ce que le voyant de changement de filtre s'éteigne.

ARRÊT AUTOMATIQUE

Un dispositif de sécurité électronique coupera automatiquement le fonctionnement de l'élément chauffant si le fer est laissé sans surveillance plus de 30 secondes environ en position horizontale. En position verticale, cela se produira également après environ 15 secondes. Pour indiquer que l'élément chauffant a été coupé, le voyant on/off et les lumières LED du fer commenceront à clignoter.

Lorsque vous reprendrez le fer, le voyant on/off et les lumières LED du fer cesseront de clignoter et l'unité recommencera à chauffer. Attendez que le voyant de CHAUFFAGE et le voyant de la température du fer cessent de clignoter afin de commencer à utiliser le système de vapeur.

Tableau guide de repassage

Vous trouverez ci-dessous un guide sur le réglage de température requis pour différents types de tissus, ainsi que la méthode de repassage recommandée.

Tissu	Réglage température	Recommandation de repassage
Acrylique	Synth	Repassez à sec sur l'envers du vêtement.
Acétate	Synth	Repassez à sec sur l'envers pendant que le vêtement est encore humide ou vaporisez pour humidifier.
Soie	Soie/Laine	Repassez sur l'envers. Placez un chiffon de repassage entre le fer et le tissu pour empêcher l'apparition de traces brillantes.
Nylon	Soie/Laine	Repassez sur l'envers pendant que le vêtement est encore humide ou vaporisez pour humidifier.
Polyester	Soie/Laine	Repassez sur l'envers pendant que le vêtement est encore humide ou vaporiser pour humidifier.
Laine	Soie/Laine	Repassez à la vapeur sur l'envers ou utilisation d'un chiffon de repassage.
Mélanges laine	Soie/Laine	Repassez à la vapeur sur l'envers ou utilisation d'un chiffon de repassage.
Mélanges coton	Cot/Lin	Consultez l'étiquette et suivez les instructions du fabricant. Ajustez le réglage pour la fibre qui nécessite une température plus faible.
Coton	Cot/Lin	Utilisez un débit de vapeur moyen à fort.

Lin	Cot/Lin	Repassez sur l'envers ou utilisez un chiffon de repassage pour empêcher l'apparition de traces brillantes.
Jean	Max	Utilisez le débit de vapeur max.

GUIDE DE RÉOLUTION DES PROBLÈMES

Veillez consulter le tableau de résolution des problèmes fourni ci-dessous pour tous problèmes auxquels vous faites face avant de contacter notre centre d'assistance.

PROBLÈME	CAUSE POSSIBLE	SOLUTION
L'UNITÉ NE CHAUFFE PAS ET NE GÉNÈRE PAS DE VAPEUR. LE TÉMOIN LUMINEUX D'ALIMENTATION NE S'ALLUME PAS.	L'unité n'est pas branchée.	Branchez-la à une prise électrique.
	Cette unité n'est pas branchée	Appuyez sur l'interrupteur
L'EAU SORT DES TROUS DE LA SEMELLE.	L'eau a condensé dans les conduites car vous l'utilisez pour la première fois ou vous ne l'avez pas utilisé pendant longtemps.	Appuyez sur la gâchette de commande vapeur à l'écart de votre planche à repasser jusqu'à ce que le fer produise de la vapeur.
	La semelle n'est pas assez chaude.	Réduisez le débit de vapeur lorsque vous repassez à faible température.
DES RAYURES BLANCHES APPARAISSENT À TRAVERS LES TROUS DE LA SEMELLE.	La chaudière est entartrée car elle n'a pas été rincée régulièrement.	Rincez la chaudière.
DES RAYURES BRUNES APPARAISSENT À TRAVERS LES TROUS DE LA SEMELLE ET TACHENT LE LIN.	Vous utilisez des détartrants chimiques dans l'eau pour le repassage.	N'ajoutez jamais ce type de produit dans le réservoir d'eau ou dans la chaudière.
LA SEMELLE EST SALE OU A BRUNI ET PEUT TACHER LES VÊTEMENTS. LES VÊTEMENTS COLLENT À LA SEMELLE	Vous repassez à une température trop élevée.	Réduisez la température à l'aide du bouton de réglage prévu à cet effet.
ABSENCE DE VAPEUR OU FAIBLE DÉBIT.	Le réservoir d'eau est vide.	Remplissez le réservoir d'eau
	Le bouton de réglage du débit vapeur est réglé au minimum.	Augmentez le débit de vapeur.



Ce produit est conforme à la Directive Européenne 2012/19/UE relative aux déchets d'équipements électriques et électroniques (DEEE) qui fournit le cadre légal applicable dans l'Union Européenne pour l'élimination et la réutilisation de déchets d'équipements électriques et électroniques. Ne jetez pas ce produit à la poubelle, rendez-vous au centre de collecte des déchets d'équipements électriques et électroniques le plus proche de chez vous.

GRAZIE PER AVER RIPOSTO LA LORO FIDUCIA IN DI4 E LA SPERANZA CHE IL PRODOTTO SODDISFI APPIENO LE VOSTRE ASPETTATIVE.

AVVERTENZE

PRIMA DI UTILIZZARE IL PRODOTTO, LEGGERE ATTENTAMENTE LE ISTRUZIONI D'USO. CONSERVARE LE ISTRUZIONI IN LUOGO SICURO PER CONSULTAZIONI FUTURE.

DESCRIZIONE

A - Pulsante per il vapore	N - Indicatore On/Off
B - Grilletto per il vapore	O - Indicatore riscaldamento
C - Manopola per la regolazione della temperatura	P - Indicatore pompa
D - Ferro da stiro	Q - Indicatore cambio cartuccia anticalcare
E - Spia d'indicazione della temperatura del ferro	R - Indicatore livello acqua basso
F - Coperchio autopulente	S - Coperchio per l'ingresso dell'acqua
G - Cavo di interconnessione	T - Serbatoio dell'acqua
H - Cavo di alimentazione	U - Filtro SS anticalcare
I - Selezione livello vapore	V - Blocco del serbatoio dell'acqua
J - Indicatore vapore alto	W - Alloggio del cavo di alimentazione
K - Indicatore vapore funzione ECO	X - Cartuccia anticalcare
L - Indicatore vapore basso	Y - Misurino
M - Pulsante interruttore	Z - Stazione

ISTRUZIONI DI SICUREZZA

Questo apparecchio può essere usato da bambini di età pari o superiore a 8 anni, e da persone con ridotte capacità fisiche, sensoriali o mentali, o con mancanza di esperienza o conoscenza, purché sotto supervisione o secondo le istruzioni sull'uso sicuro dell'apparecchio e con la consapevolezza dei rischi implicati. Non lasciare giocare i bambini con l'apparecchio. Gli interventi di pulizia e manutenzione non devono essere eseguiti da bambini senza supervisione.

Per evitare pericoli, qualora il cavo di alimentazione risulti danneggiato, questo dovrà essere sostituito dal produttore, da un centro di assistenza tecnica autorizzato, o da persona-

le ugualmente qualificato.

Non lasciare il ferro da stiro incustodito se collegato alla rete elettrica.

Scollegare la spina dalla presa di corrente prima di riempire il serbatoio dell'acqua.

Il ferro da stiro deve essere usato e riposto su una superficie piana e stabile

Assicurarsi che il sostegno del ferro da stiro si trovi su una superficie stabile prima di appoggiarvi l'apparecchio.

Il ferro non deve essere utilizzato se è stato fatto cadere, se ci sono segni visibili di danni o in caso di perdite.

Quando il ferro da stiro e il suo cavo sono collegati all'alimentazione, o in fase di raffreddamento, tenerli fuori dalla portata dei bambini minori di 8 anni.

Il coperchio autopulente non deve essere aperto durante l'uso. Istruzioni per una ricarica sicura del serbatoio dell'acqua



ATTENZIONE Superficie calda. Le superfici sono soggette a riscaldamento durante l'uso.

AVVERTENZE IMPORTANTI

L'apparecchio è destinato all'esclusivo uso domestico e in nessun caso deve essere impiegato per usi commerciali o industriali. Qualsiasi uso scorretto o improprio del prodotto renderà nulla la garanzia. Prima di collegare il prodotto alla rete elettrica, assicurarsi che la tensione di rete sia analoga a quella indicata sull'etichetta del prodotto stesso.

Qualora si usi un adattatore, assicurarsi che questo possa raggiungere i 16A e che sia dotato di messa a terra. Durante l'uso dell'apparecchio, il cavo non deve essere aggrovigliato o avvolto intorno all'apparecchio stesso. Non utilizzare l'apparecchio, né collegarlo o scollegarlo dalla rete elettrica, con le mani e/o i piedi bagnati.

Non tirare il cavo di alimentazione per staccare la spina dalla presa, né usarlo come maniglia.

Non dirigere il getto di vapore su persone e animali.

Non riempire il serbatoio dell'acqua direttamente dal rubinetto, né immergere l'apparecchio in acqua o altri liquidi.

Scollegare immediatamente il prodotto dalla rete elettrica in caso di guasto o danno e contattare il Servizio di Assistenza tecnica autorizzato. Per evitare qualsiasi rischio di pericolo, non smontare l'apparecchio. Solo il personale tecnico qualificato del centro di Assistenza Tecnica autorizzato dal marchio può svolgere riparazioni o interventi sull'apparecchio. Le riparazioni del prodotto possono essere eseguite esclusivamente da un centro di assistenza tecnica autorizzato.

Per la pulizia dell'apparecchio, osservare le istruzioni nel paragrafo di questo manuale dedicato alla

manutenzione e alla pulizia.

B&B TRENDS SL declina ogni responsabilità per danni a persone, animali o cose derivanti da un impiego non conforme alle presenti avvertenze.

AVVERTENZE PER IL PRIMO UTILIZZO

Prima di usare il ferro da stiro a vapore con caldaia, assicurarsi di aver letto il manuale delle istruzioni e aver compreso tutte le parti e le caratteristiche dell'apparecchio. Assicurarsi di avere rimosso tutto il materiale dell'imballaggio e le etichette prima del primo utilizzo.

Durante il primo utilizzo possono sprigionarsi odori o fumi destinati a scomparire in breve tempo. Durante il primo utilizzo, non spruzzare sui vestiti, dato che potrebbero esserci tracce di sporco sulla piastra.

ACQUA DA USARE

L'apparecchio è progettato per essere utilizzato con acqua del rubinetto. Se l'acqua del rubinetto della vostra zona è dura o semidura, miscelarla con acqua distillata o demineralizzata acquistabile in negozio nel rapporto di 2:1 e 1:1 rispettivamente (acqua distillata: acqua del rubinetto). Verificare con il proprio fornitore di acqua il tipo di acqua della propria zona. Non usare mai il 100% di acqua distillata o demineralizzata, acqua piovana, acqua addolcita, acqua profumata, acqua di altri apparecchi come frigoriferi, condizionatori d'aria, essiccatori o altri tipi di produzione di acqua in casa.

RIEMPIMENTO DEL SERBATOIO DELL'ACQUA

Individuare la sicura di rilascio del serbatoio dell'acqua sotto la parte anteriore del serbatoio e spingerla verso l'alto. Ciò permetterà di sganciare il serbatoio, permettendovi di estrarlo.

Posizionare la valvola d'apertura del serbatoio d'acqua sotto il rubinetto e riempire. **NON** riempire oltre il livello massimo (MAX) indicato.

Far scorrere il serbatoio dell'acqua in posizione e spingere fino a sentire uno scatto quando si bloccherà nella posizione corretta.

ISTRUZIONI PER L'USO

1. Posizionare il ferro da stiro a vapore con caldaia su un tavolo piano stabile, un tavolo da lavoro o un asse da stiro.
2. Collegare l'unità ad una presa di corrente e accendere l'interruttore principale.
3. Assicurarsi che il pulsante per il vapore sia in posizione di sblocco.
4. Premere il pulsante di accensione ON. La luce si illuminerà.
5. Il Ferro a caldaia comincerà a bollire l'acqua e la spia luminosa dell'indicatore CALDO comincerà a lampeggiare.

NOTA: Sarà possibile sentire la caldaia pompare l'acqua dal serbatoio dell'acqua fino alla caldaia. La spia luminosa dell'indicatore Pompa si accenderà. Questa è una parte normale del funzionamento e si verificherà ogni volta che il ferro da stiro a vapore con caldaia farà bollire l'acqua. **NON** premere il grilletto per il vapore mentre il ferro da stiro si sta scaldando.

6. Quando l'unità sarà pronta all'uso, la spia luminosa dell'indicatore CALDO smetterà di lampeggiare e diventerà fissa. Selezionare il livello di vapore.

7. Adesso si è pronti per stirare. Regolare la manopola per il controllo della temperatura sul ferro per adattarla al tipo di tessuto che si sta per stirare.

Ci sono 4 modalità in ordine di temperatura: **BASSO, MEDIO, ALTO, MAX.**

Fare riferimento alla tabella per la stiratura contenuta in questo manuale per ulteriori informazioni

sulle temperature consigliate.

NOTA: Durante la stiratura, la spia luminosa dell'indicatore della temperatura del ferro si accende e si spegne a intermittenza quando viene raggiunta la temperatura desiderata.

8. Per produrre vapore, premere il grilletto per il vapore e tenerlo premuto per un flusso costante di vapore. Quando viene rilasciato il grilletto, la produzione di vapore si interromperà.

9. Per un flusso continuo di vapore, premere il pulsante di controllo del vapore in avanti rispetto alla posizione di blocco. Per arrestare il flusso di vapore, riportare il pulsante di controllo del vapore di nuovo alla posizione di blocco.

10. Scegliere uno dei tre livelli di flusso di vapore per aumentare o ridurre il livello di flusso del vapore:

BASSO, ECO, ALTO.

CONSIGLI PER LA STIRATURA

Iniziare con i tessuti da stirare a bassa temperatura e finire con quelli che hanno bisogno di temperature più elevate.

Per tessuti di fibra mista, impostare la temperatura di stiratura ad un valore più basso.

Per i capi in lana, premere il grilletto del vapore ripetutamente sull'indumento senza toccarlo fisicamente con il ferro.

Per i tessuti più spessi aumentare la produzione di vapore selezionando il livello ALTO sul pannello di controllo.

Per l'impostazione di temperature più basse, ridurre il livello del vapore selezionando il livello BASSO sul pannello di controllo.

STIRATURA A VAPORE VERTICALE

Questa funzione consente di stirare le pieghe di indumenti o tendaggi in modo simile a una stiratrice verticale. L'elevata pressione del ferro da stiro a vapore con caldaia è in grado di produrre getti di vapore mentre si tiene il ferro in verticale. Per risultati migliori utilizzare su tessuti delicati o leggeri. Per produrre la quantità massima di vapore, premere il livello ALTO sul pannello di controllo. Usare solo vapore diretto verso capi appesi in una zona sicura e assicurarsi sempre di leggere le raccomandazioni del fabbricante dell'indumento.

ATTENZIONE: NON rivolgere il vapore verso un indumento indossato o verso persone

RIEMPIMENTO DEL SERBATOIO DELL'ACQUA

Quando il livello dell'acqua è basso, il ferro da stiro smetterà di emettere vapore anche se si preme il grilletto del vapore e la spia per il livello basso dell'acqua lampeggerà in rosso. Non è necessario spegnere il ferro da stiro a vapore con caldaia per riempire il serbatoio dell'acqua. Rimuovere semplicemente il serbatoio per riempirlo o utilizzare un recipiente o una bottiglia per versare l'acqua attraverso la valvola per il riempimento facilitato.

MANUTENZIONE E PULIZIA

Pulizia

Spegnere il ferro a caldaia e scollegarlo dalla corrente.

Rimuovere il serbatoio dell'acqua, svuotarlo e risciacquare.

Pulire regolarmente la piastra in ceramica con un panno umido non metallico.

Pulire la superficie esterna del ferro a caldaia con un panno morbido.

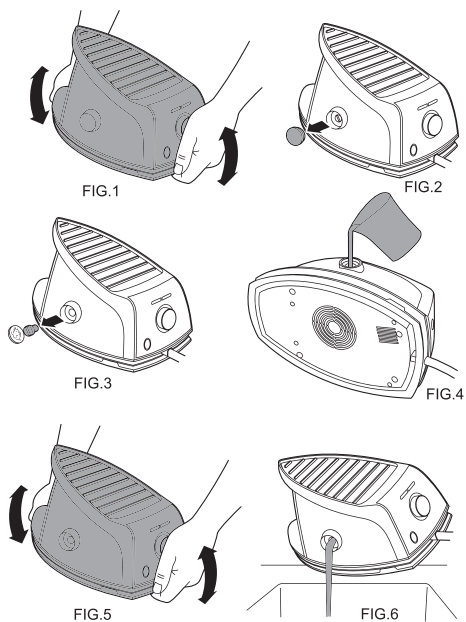
NON usare detersivi o altri prodotti chimici abrasivi per pulire il ferro da stiro a caldaia.

Risciacquo della Caldaia

NOTA: Assicurarsi che il ferro da stiro a caldaia si sia raffreddato completamente prima di pulirlo e/o di sciacquare la caldaia.

Per prolungare la vita operativa del ferro a caldaia ed evitare l'accumulo di particelle di calcare, si raccomanda di sciacquare la caldaia una volta al mese o dopo ogni 10 utilizzi.

1. Spegnerlo e scollegarlo dalla corrente.
2. Posizionare l'unità sul bordo del lavandino o di una superficie impermeabile simile.
3. Rimuovere il serbatoio dell'acqua. (Fig 1)
4. Afferrando la base con entrambe le mani, scuotere leggermente il ferro a caldaia (far attenzione a non far cadere il ferro dalla sua base).
5. Posizionare il ferro a caldaia su un lato, quindi rimuovere il coperchio per il risciacquo della caldaia e utilizzare una moneta per svitare il tappo. (Fig 2 e 3)
6. Riempire nuovamente la caldaia d'acqua (assicurarsi di usare acqua del lavandino), e scuotere nuovamente. (Fig 4, 5 e 6)
7. Ripetere almeno due volte per risultati ottimali.
8. Avvitare di nuovo il tappo e rimettere il coperchio. (Fig 3 e 2)



SOSTITUZIONE DELLA CARTUCCIA ANTI CALCARE

Sostituzione della cartuccia per l'addolcimento dell'acqua

Sostituire la cartuccia di addolcimento dell'acqua quando la spia luminosa dell'indicatore di cambio della cartuccia anticalcare si accende. Ad un uso moderato (due volte a settimana) e a seconda della durezza dell'acqua della vostra zona, la cartuccia anticalcare deve essere sostituita ogni 3-6 mesi. L'apparecchio ha un indicatore di cambio del filtro che si accenderà quando necessario per cambiare la cartuccia anticalcare.

NOTA: – Non usare l'apparecchio senza la cartuccia anti calcare!

- 1- Rimuovere il serbatoio dell'acqua premendo il morsetto e tirando il serbatoio

2- Sollevare l'anello sul corpo della cartuccia, tirare verso l'alto e rimuovere la cartuccia.

NOTA: – Attenzione – può esserci dell'acqua all'interno della cartuccia.

Altra acqua può essere presente nell'alloggio d'installazione della cartuccia. Rimuovere l'acqua residua dall'alloggio d'installazione con un fazzoletto di stoffa o di carta a secco prima di installare una nuova cartuccia.

1- Collocare al suo posto la cartuccia nuova

2- Riposizionare il serbatoio

3 – Per poter resettare la spia luminosa del cambio della cartuccia anticalcare, collegare l'apparecchio alla rete elettrica e tenere premuto l'interruttore fino a che la spia luminosa per il cambio del filtro non si spegne.

AUTO SPEGNIMENTO

Un dispositivo elettronico di sicurezza spegnerà automaticamente l'elemento riscaldante se il ferro se lasciato incustodito per più di 30 secondi in posizione orizzontale. Se in posizione verticale, questo accadrà anche dopo circa 15 minuti. Per indicare lo spegnimento dell'elemento riscaldante, l'indicatore on/off e le luci LED del ferro cominceranno a lampeggiare.

Quando si riprenderà nuovamente in mano il ferro, l'indicatore on/off e le luci LED del ferro non lampeggeranno più e l'unità comincerà a riscaldare nuovamente. Attendere fino a che la spia dell'indicatore CALDO e quello della temperatura del ferro finiscano di lampeggiare affinché il ferro a caldaia sia pronto all'uso.

Tabella di riferimento per la stiratura

Di seguito una guida sulla temperatura richiesta per i diversi tipi di tessuto, insieme alla modalità consigliata per il ferro.

Tessuto	Regolazione della temperatura	Raccomandazione per la stiratura
Acrilico	Sintetico	Ferro a secco sul rovescio del capo.
Acetato	Sintetico	Ferro a secco sul rovescio del capo mentre è ancora umido o utilizzare uno spray per inumidire.
Seta	Seta/Lana	Stirare sul rovescio. Collocare un panno sulla parte superiore per prevenire la comparsa di segni lucidi.
Nylon	Seta/Lana	Stirare sul rovescio del capo mentre è ancora umido o utilizzare uno spray per inumidire.
Poliestere	Seta/Lana	Stirare sul rovescio del capo mentre è ancora umido o utilizzare uno spray per inumidire.
Lana	Seta/Lana	Stirare a vapore sul rovescio del capo o usare un panno.
Misto lana	Seta/Lana	Stirare a vapore sul rovescio del capo o usare un panno.
Misto cotone	Cot/Lin	Controllare l'etichetta e seguire le istruzioni del fabbricante. Utilizzare l'impostazione per la fibra che richiede l'impostazione più bassa.
Cotone	Cot/Lin	Utilizzare vapore medio-alto

Lino	Cot/Lin	Stirare sul rovescio o collocare un panno per prevenire la comparsa di segni lucidi.
Jeans	Max	Usare vapore al massimo.

GUIDA ALLA RISOLUZIONE DEI PROBLEMI

In caso di eventuali problemi, si prega di consultare la seguente tabella per la risoluzione dei problemi prima di contattare il nostro centro di assistenza.

PROBLEMA	POSSIBILE CAUSA	SOLUZIONE
L'UNITÀ NON RIESCE A SCALDARSI E A PRODURRE VAPORE. LA SPIA DI ACCENSIONE NON SI ILLUMINA.	L'apparecchio non è collegato.	Collegare a una sorgente di elettricità.
	L'unità non è accesa	Interruttore di accensione a pulsante
FUORIESCE ACQUA DAI FORI DELLA PIASTRA.	L'acqua si condensa dentro ai fori perché si sta utilizzando l'apparecchio per la prima volta o non lo si utilizza da un po' di tempo.	Premere il grilletto del vapore lontano dalla superficie di stiratura fino a quando il ferro produce vapore.
	La piastra non si scalda a sufficienza.	Diminuire la produzione di vapore quando si stira a bassa temperatura.
FUORIESCE DEL CALCARE DAI FORI DELLA PIASTRA.	La caldaia ha un accumulo di calcare perché non è stata risciacquata regolarmente.	Sciacquare bene la caldaia.
LA PIASTRA LASCIA STRIATURE MARRONI ATTRAVERSO I FORI E MACCHIA LA BIANCHERIA.	Si stanno utilizzando agenti chimici anti calcare o additivi nell'acqua per stirare.	Non utilizzare mai questo tipo di prodotti nel serbatoio per l'acqua o nella caldaia.
LA PIASTRA È SPORCA O MARRONE E PUÒ MACCHIARE IL CAPO. L'INDUMENTO SI ATTACCA ALLA PIASTRA	Si sta stirando ad una temperatura troppo alta.	Regolare la manopola per il controllo della temperatura ad una temperatura inferiore.
NON ESCE VAPORE O NE ESCE POCO.	Il serbatoio dell'acqua è vuoto.	Riempire il serbatoio dell'acqua.
	La manopola per la regolazione del vapore è al minimo.	Aumentare la fuoriuscita di vapore.



Questo prodotto è conforme alla Direttiva Europea 2012/19/EU sui rifiuti di apparecchiature elettriche ed elettroniche, RAEE (Rifiuti di Apparecchiature Elettriche ed Elettroniche), la quale fornisce il contesto giuridico applicabile entro l'Unione Europea in materia di smaltimento e riutilizzo dei dispositivi elettrici ed elettronici. Non smaltire il prodotto nel normale flusso dei rifiuti solidi urbani, bensì recarsi presso il più vicino centro di raccolta differenziata.

BOLETÍN DE GARANTÍA

B&B TRENDS, SL. garantiza la conformidad de este producto al uso para el que se destina, durante un periodo de dos años. Durante la vigencia de esta garantía y en caso de avería, el usuario tiene derecho a la reparación y en su defecto, a la sustitución del producto, sin cargo alguno, salvo que una de estas opciones resultase imposible o desproporcionada, y entonces podrá optar por una rebaja en el precio o anulación de la venta debiendo acudir en este caso al establecimiento vendedor; también cubre la sustitución de piezas de recambio siempre y cuando, en ambos casos, se haya utilizado el producto conforme a las recomendaciones especificadas en este manual, y no se haya manipulado indebidamente por terceras personas no acreditadas por B&B TRENDS, SL. La garantía no cubrirá las piezas sujetas a desgaste. La presente garantía no afecta a los derechos de que dispone el consumidor conforme a lo previsto en la ley 1/2007 sobre garantías en la venta de bienes de consumo.

UTILIZACIÓN DE LA GARANTÍA

Para la reparación del producto, el consumidor deberá acudir a un Servicio Técnico autorizado por B&B TRENDS, SL. ya que cualquier manipulación indebida del mismo por personas no autorizadas por B&B TRENDS, SL., mal uso o uso inadecuado, conllevaría a la cancelación de esta garantía. Para el eficaz ejercicio de los derechos de esta garantía debe entregarse debidamente cumplimentada y acompañarse de la factura, el ticket de compra o el albarán de entrega.

Esta garantía debe quedar en poder del usuario, así como la factura, el ticket de compra o el albarán de entrega para facilitar el ejercicio de estos derechos. Para Servicio técnico y atención post-venta fuera del territorio español rogamos remita su consulta al punto de venta donde adquirió el producto.

WARRANTY REPORT

B&B TRENDS, SL. guarantees compliance of this product for the use for which it is intended for a period of two years. In the case of breakdown during the term of this warranty, users are entitled to repair or else the replacement of the product at no charge if the former is unavailable, unless one of these options proves impossible to fulfill or is disproportionate. In this case, you can then opt for a reduction in price or cancellation of the sale, which must be dealt with directly with the sales vendor. This also covers replacement of spare parts provided that the product has been used according to the recommendations specified in this manual for both cases, and has not been tampered with by any third party that is not authorised by B & B TRENDS, SL. The warranty will not cover any parts subject to wear and tear. This warranty does not affect your rights as a consumer in accordance with the provisions in Directive 1999/44/EC for member states of the European Union.

USE OF WARRANTY

Customers must contact a B&B TRENDS, SL., authorised Technical Service for repair of the product. Since any tampering of the same by anyone not authorised by B&B TRENDS, SL., or the careless or improper use of the same shall render this warranty null and void. The warranty must be fully completed and delivered along with the receipt or delivery docket for the effective exercise of rights under this warranty.

This warranty should be retained by the user as well as the invoice, receipt or the delivery docket to facilitate the exercise of these rights. For technical service and after-sales care outside the Spanish territory, please submit your query to the point of sale where you purchased the item.

BOLETIM DE GARANTIA

B&B TRENDS SL. garante a conformidade deste produto com o uso ao qual se destina, durante um período de dois anos. Durante a vigência desta garantia e, em caso de avaria, o utilizador tem direito à reparação e, à sua falta, à substituição do produto, sem quaisquer custos, exceto se uma destas opções for impossível ou desproporcionada e aí poderá optar por um desconto no preço ou anulação da venda, devendo consultar neste caso o estabelecimento de venda; também cobre a substituição de peças de substituição sempre e quando, em ambos os casos, se tenha utilizado o produto em conformidade com as recomendações especificadas neste manual e não tenha sido manuseado indevidamente por terceiros não acreditados pela B&B TRENDS, SL. A garantia não cobra as peças sujeitas a desgaste. A presente garantia não afeta os direitos do consumidor conforme o previsto na Diretiva 1999/44/EC para os estados membros da união europeia.

UTILIZAÇÃO DA GARANTIA

Para a reparação do produto, o consumidor deverá dirigir-se a um Serviço Técnico autorizado pela B&B TRENDS, SL. já que qualquer manipulação indevida do mesmo por pessoas não autorizadas pela B&B TRENDS, SL., má utilização ou uso inadequado, implicará o cancelamento desta garantia. Para o exercício eficaz dos direitos desta garantia dever-se-á entregar, devidamente preenchido e acompanhado da fatura, o ticket de compra ou a nota de entrega.

Esta garantia deve ficar na posse do utilizador, assim como a fatura, o ticket de compra ou a nota de entrega, de modo a facilitar o exercício destes direitos. Para um serviço técnico e atendimento pós-venda fora do território espanhol, por favor envie a sua questão para o ponto de venda onde adquiriu o produto.

BULLETIN DE GARANTIE

B&B TRENDS, SL. garantit la conformité de ce produit utilisé aux fins auxquelles il est destiné, durant une période de deux ans. Pendant la durée de la présente garantie et en cas de panne, l'utilisateur aura droit à la réparation et, à défaut, à la restitution du produit, sans frais, excepté si l'une de ces options s'avérait impossible ou disproportionnée, pouvant alors choisir soit une réduction du prix soit l'annulation de la vente ; l'utilisateur devra alors contacter l'établissement vendeur ; la garantie couvre également le remplacement des pièces de rechange, à condition d'avoir utilisé, dans les deux cas, le produit conformément aux recommandations spécifiées dans le présent manuel, et qu'il n'ait pas fait l'objet d'une manipulation incorrecte par des tierces personnes non agréées par B&B TRENDS, SL. La garantie ne couvre pas les pièces soumises à l'usure. La présente garantie n'affecte pas les droits reconnus au consommateur en vertu de la Directive 1999/44/EC pour les États membres de l'Union européenne.

UTILISATION DE LA GARANTIE

Pour faire réparer l'appareil, le consommateur devra s'adresser au centre de contrôle technique agréé par B&B TRENDS, SL., car toute manipulation incorrecte effectuée par du personnel non-autorisé par B&B TRENDS, SL., mauvais usage ou usage non-conforme, entraînera l'annulation de la présente garantie. Pour exercer efficacement les droits de cette garantie, il faudra la présenter dûment remplie et accompagnée de la facture, ticket de caisse ou bon de livraison.

L'utilisateur devra conserver cette garantie, de même que la facture, le ticket de caisse ou le bon de livraison pour faciliter l'exercice de ces droits. Pour le service technique et l'assistance après-vente en dehors du territoire espagnol, nous vous prions de remettre vos questions au point de vente où vous avez acheté le produit.

RAPPORTO DI GARANZIA

B&B TRENDS, SL. garantisce la conformità di questo prodotto per l'utilizzo previsto per un periodo di due anni. In caso di guasti durante il periodo di validità della presente garanzia, l'utente ha diritto alla riparazione o, se indisponibile, alla sostituzione del prodotto senza alcun addebito, ad eccezione dei casi in cui tali opzioni risultino impossibili o sproporzionate. In tal caso, l'utente può optare per una riduzione del prezzo o l'annullamento della vendita rivolgendosi al punto vendita. La presente garanzia copre inoltre la sostituzione di parti di ricambio purché il prodotto sia stato utilizzato conformemente alle indicazioni specificate nel presente manuale e non sia stato manipolato in maniera inadeguata da terzi non accreditati da B&B TRENDS, SL. La garanzia non copre le parti soggette a usura. La presente garanzia non ha alcun effetto sui diritti per i consumatori previsti dalla Direttiva 1999/44/CE per gli stati membri dell'Unione Europea.

UTILIZZO DI GARANZIA

Per la riparazione del prodotto, i consumatori devono rivolgersi a un centro di assistenza tecnica autorizzato da B&B TRENDS, S.L., in quanto qualsiasi manipolazione inadeguata del prodotto da persone non autorizzate da B&B TRENDS, S.L., utilizzo improprio o inadeguato comporta l'invalidazione della presente garanzia. Per un efficace esercizio dei diritti previsti dalla presente garanzia, questa deve essere presentata debitamente compilata e accompagnata da fattura, ricevuta di acquisto o documento di consegna.

Per agevolare l'esercizio di tali diritti, l'utente deve rimanere in possesso della presente garanzia, come anche di fattura, ricevuta di acquisto o documento di consegna. Per ricevere assistenza tecnica e servizi post-vendita al di fuori del territorio spagnolo, invitiamo a rivolgersi al punto vendita presso cui è stato acquistato il prodotto.



SERVICIOS DE ATENCIÓN TÉCNICA (SAT)

TECHNICAL ASSISTANCE SERVICE (TAS), SERVIÇO DE ATENÇÃO TÉCNICA (SAT)
SERVICE TECHNIQUE (ST), SERVIZIO DI ASSISTENZA TECNICA (SDAT)

(+34) 937 010 753.
sat@di4.eu

B&B TRENDS, S.L.

C. Cataluña, 24
P.I. Ca N'Oller 08130
Santa Perpètua de Mogoda (Barcelona) España
C.I.F. B-86880473
www.di4.eu

ALAVA**01012 VITORIA**

REPARACIONES BERNA
DOMINGO BELTRAN, 54
945 248 198
bernaabexkuko@yahoo.es

01001 VITORIA

AREA GLOBAL
OLAGIBEL, 48
945128200
choni@area-global.com
romesa@area-global.com

ALBACETE**2003 ALBACETE**

V. CAMACHO
C/ PEDRO COCA, 50 LOCAL
967 22 45 54
jcamachosat@gmail.com

2004 ALBACETE

ELECTRICIDAD FRESNEDA S.L.
C/ Blasco Ibañez n° 13 Bajo
967231467
satfresneda@gmail.com

ALICANTE**03800 ALCOY**

SERT-TALLER DE ELECTRONICA
CID,12
965331412
serttv@gmail.com

3204 ELCHE

REP. PEQUEÑOS ELECTROD. S.U.R.L.
CONRADO DEL CAMPO 8
965425112
pascual.selva@gmail.com

03181 TORREVIEJA

ANTHONY ALLEN ASHMORE RODRI-
GUEZ (ELECT.MONTESINOS)
C/ORIHUELA, 43
966703505
e.montesinos2012@yahoo.es

ALMERIA**04867 MACAEL**

ELECTRO JUAN MOLINA SL
AVDA. ANDALUCIA, 6
950 445 529
juanmolina@electrodomesticosjuan-
molina.es

ASTURIAS**33003 OVIEDO**

TALLER AMABLE
SAN JOSE, 12 B
985223739
satamable@telecable.es

33900 SAMA DE LANGREO

ALGA NALON, S.L.
TORRE DE ABAJO, 8
985692242
alganalon@yahoo.es

AVILA**05005 AVILA**

CUCHILLERIA ANDRES
SAN PEDRO BAUTISTA N° 1
920 22 00 14
reparandres@gmail.com

5003 AVILA

Antonio San Segundo Gómez
(G.R. Goli Reparaciones)
C/SORIA, 6
920257815/606759754
imsatavila@gmail.com

BADAJOS**6002 BADAJOZ**

ELECTRONICA MIRANDA, S.L.
RAMON ALBARRAN, 17
924207428
emirandasl@yahoo.es

6700 VILLANUEVA DE LA SERENA

ARFET,C.B.
HERNAN CORTES, 76-B
924841195
comercial@arfet.es

BARCELONA**08015 BARCELONA**

SUM. ELECT. DALMAU, S.C.P.
VILADOMAT, 108
934539276
sdalmau@ono.com

08240 MANRESA

SERVICIO ELDE - JORGE MANERO
BRUCH, 55
938728542
elde@eldeservei.com

08027 BARCELONA

SELAROM
PASSEIG MARAGALL, 102
933 521 805
amoralesnieto@hotmail.com

08020 BARCELONA

SAT MARINE, S.C.P.
C/HUELVA, 67-69
932664697
satmarine@satmarinescp.com

08620 SANT VICENÇ DELS HORTS

SAT JARO -
C/ MALAGA, 20-22
647 054 779
jroca78@gmail.com

08950 ESPLUGUES DE LLOBREGAT

SAT J. BAUTISTA
SANTIAGO RUSIÑOL, 27-29 LOCAL 5
933722157
satdireccion@satjbautista.com

08015 BARCELONA

SAT DORVEN,S.L.
DIPUTACION, 53
934243703
casensi@satdorven.com

08700 IGUALADA

SAT CUADRAS
SANT DOMENEC, 9-11
938045431
assumpta@satcuadras.com

08921 STA. COLOMA DE

SANZ SAT, S.L.
PRAT DE LA RIBA, 62
934 681 945
sanzsat@gmail.com

08030 BARCELONA

RICARDO GUEVARA GARCIA (RIGUÉ)
Ps. TORRAS I BAGES 50-58
933469902
reparacionesrigue@gmail.com

08401 GRANOLLERS

REP. ELECTRICAS SALVADO, S.L.
CARLES RIBA,5
938494073
salvado@salvadosl.com

8160 MONTMELÓ

RAMON ARCOS PLANAS (electrosat)
JOSEP TARRADELLAS, 2 LOCAL II
935720130
elite-electrosat@telefonica.net

08025 BARCELONA

KLEIN GERATE, C.
ROGER DE FLOR, 330
932137764
imma.klein@grupelde.com

08025 BARCELONA

JOSE ANTONIO FUSTER GARCIA
PROVENZA 538-540
934564736
fuster_garcia@hotmail.com

08211 CASTELLAR DEL VALLES

JOAN ANTON JUAREZ
CATALUNYA, 90 BAJO
937146275
jajuarez@juarez.com.es

8720 VILAFRANCA DEL PENEDES

FRED VILAFRANCA, S.L
POL.INDR."DOMENYS I" NAVE 9
938904852
fred@fredvilafranca.com

08720 VILAFRANCA DEL PENEDES

FRED VILAFRANCA S.L.
PROGRES, 42
938904852
fred@fredvilafranca.com

08226 TERRASSA

ELECTRO CERDAN, S.L.
HISTORIADOR CARDUS, 71
937354105
electrocerdan@cecot.es

08950 ESPLUGUES DE LLOBREGAT

ELECTRICAS FELIU
SANT ALBERT MAGNE,12-14 TD.2-B
933722302
feliusat@9chip.com

BURGOS**9006 BURGOS**

MUTOBRE, S.L.
AVDA. DEL CID 93 BAJO
947241040
ventas@mutobre.es

9003 BURGOS

LEOPOLDO JOSE CEBRIAN EROLES
TRINIDAD 16
947203079
cebriant@movistar.es

09400 ARANDA DE DUERO

JOSE MARIA GAMAZO PLAZA
ESGUEVA 4
947502532
regamazo@yahoo.es

CACERES**10002 CACERES**

TALLERES MONTERO
PLAZA MARRON, 15
927 22 65 56
talleresmontero@gmail.com

10300 NAVALMORAL DE LA MATA

REPARACIONES MILLANES, C.B.
C/ GÓNGORA, 10
927531481/678508250
rep.millanes@telefonica.net

10600 PLASENCIA

ECOINFO (ANDRES GONZALEZ)
AVDA ESPAÑA, 45 NAVE 10
927411590
ecoinfo@ecoinfoplascencia.es

CADIZ**11402 JEREZ DE LA FR**

ELECTRO LARA
C. DIVINA PASTORA EDIF. 2 LOCAL 6
956 336 254
electrolara@eresmas.com

11007 CADIZ

ANA PATIÑO CHACON (TECNI-HOGAR)
TOLOSA LATOUR 19
956281082
tecnihogarcadiz@hotmail.com

CANTABRIA**39008 SANTANDER**

TELEC - CANTABRIA
TRES DE NOVIEMBRE, 1 -B
942371757
telecantabria@yahoo.es

39300 TORRELAVEGA

DEL CASTILLO
CEFERINO CALDERON, 13
942880390
settv@gmail.com

CASTELLON**12005 CASTELLÓ**

M.AGRAMUNT, S.L.
C/ LA LLUNA, 22
964261249
electroagramunt@gmail.com

12003 CASTELLON

INST. ELECTR. JUMAR-2, SL
C/ BENICARLO, 15
964225133
proveedores@jumar2castellon.es

12500 VINAROS

FERCOM SERVICE C.B.
TOMAS MANCISIDOR 60
964450144
fercomcb@yahoo.es

CIUDAD REAL**13003 CIUDAD REAL**

NOVA ELECTRICIDAD
ALTAGRACIA, 1
926253101
manuelmartin1122@hotmail.com

CORDOBA**14014 CORDOBA**

SAN COR S.L.L.
VIRGEN DE FATIMA, 15
957430756
sancor_15@hotmail.com

14500 PUENTE GENIL

ELECTRO PEKIN S.L.
C/ANTONIO NAVAS LOPEZ, 11
957601339
electropekin@gmail.com

CUENCA**16400 TARANCON**

DOMINGO SANTAOLALLA MEJIA
P.I. TARANCON SUR C/ SANCHO
PANZA 9
969322036/667607788
marisalsanta1981@hotmail.com

GIJON**33209 GIJON**

TALLER ELECTRICO SEYSA, S.L.
LOS ANGELES, 10-12
985388146
tallerseyasa@gmail.es

33209 GIJON

MARCOS HEVIA PUERTA (SERCOPEL)
C/ Puerto La Cubilla, 6
985342611
sercopel@telecable.es

GIRONA**17005 GIRONA**

SUREDA I ASSOCIATS, S.C.
FRANCESC ARTAU, 2
972236588
resuredgirona@gmail.com

17200 PALAFRUGELL

NEW MERESA
DE LA SURERA BERTRAN, 23
972304454
comercial@newmeresa.com

17300 BLANES

FRANCISCO PORTILLO PEIRO
ASIAS MARC 1
972331249
serviciotecnico@portillotv.com

17740 VILAFANT

ELECTRONICA VILAFANT - SAT
NAVATA, 13
972506515 / 615090154
electronicavilafant@hotmail.com

GRANADA**18015 GRANADA**

LUNSOL, S.L.
AVDA. VIRGEN DE LA CONSO 4, LOCAL 2
958292565
info@lunsol.net

18007 GRANADA

ELECTRICIDAD MORENO
C/ PALENCIA, 3
95 881 05 35
morenotorres@carretero200.com

GUADALAJARA**19004 GUADALAJARA**

FERRETERIA AL-YE
AVDA. EJERCITO,11-D POSTERIOR
949218662
ferreteriaal_ye1@hotmail.com

GUIPUZCOA

20014 SAN SEBASTIAN (no oficial)
SANTIAGO ESTALAYO
Pº URRALBURU, 30 pab. C pol. 27
943475013
santiagoestalayo@hotmail.com

20001 SAN SEBASTIAN

GROSTON S.L.
USANDIZAGA 29
943272736
groston@hotmail.es

20001 SAN SEBASTIAN

ELOY TEJEDOR
GLORIA, 4 (GROS)
943287193
j.ramontejedor@gmail.com

20600 EIBAR

EIBAR SAT
IFAR KALE, 8
943206717
fgl@clientes.euskaltel.es

HUELVA

21002 HUELVA
ELECTROTECNICA ISCAR
SANTIAGO APOSTOL 18 Local
959283415/627349431
electrotecnicaiscar@gmail.com

ILLES BALEARS

07011 PALMA DE MALLORCA
URBISAT (BALEAR SERVICE)
C/MATEU OBRADOR,8
971-733886/733879
alanurbisat@gmail.com

7740 MENORCA

ES MERCADAL
SERVEIS MENORCA, S.L.
CARRER NOU Nº 53
971375380
serveismenorca@gmail.com

JAÉN

23400 UBEDA
MAGOCA UBEDA
GRANADA 7
953751838
ubedasatmagoca@gmail.com

23001 JAEN

EDUARDO DELGADO HUETE
C/ Adarves Bajos nº 31 Bajo
953236605
satdelgado@hotmail.com

23008 JAEN

ANTONIO MUÑOZ SALVADOR
PERPETUO SOCORRO, 5
953226102
amsmmc@hotmail.com

LA CORUÑA

15688 SIGÜERO (OROSO)
SERVITECGA S.L.
RUA TRAVESA 2 BAJO
981572579
servitecga@gmail.com

15703 SANTIAGO DE COMPOSTELA

SERVICIOS TECNICOS CANCELA, S.L.
RÚA DA FONTE DOS CONCHEIROS,
2, - BAJO
981564016
satcancela@yahoo.es

15006 A CORUNA

EUGENIO SUAREZ SERRANTES
ANGELA BLANCO DE SOTO, 1, LOCAL 5
669342814
eugenio-suarez@hotmail.es

15100 CARBALLO

ELECTRO SAT BEYGA, SL
C/FÁBRICA, 23 BAJO
981754981
ramon@electrosatbeyga.es

15920 RIANXO

BANDIN AUDIO S.L.
C/ GUDIÑOS, Nº10 BAJOS
981866025
sat@bandinaudio.com

LA RIOJA

26001 LOGROÑO
JUAN CARLOS GONZALEZ ARIJA- hiper
del repuesto
HUESCA, 53-55
941226109
hiperdelrepuesto@gmail.com

26004 LOGROÑO

ASOC. IND. RIOJANA, S.L.U.
DOCE LIGERO, 30 - 32
941241015
satairslu@gmail.com

LAS PALMAS DE GRAN CANARIA

35013 LOS TARAHALES
ST CANARIOS, S.C.P.
BATALLA DE BRUNETE, 50
928 292 950
stcanarios@gmail.com

LEON

24002 LEON
SAT MAEG
C/ RUIZ DE SALAZAR,24
987 23 50 21

24400 PONFERRADA

ELECTRONICA REGUERA
HOSPITAL, 29 - BAJO
987403483
manoc59@ono.com

24004 LEON

ELECTRO - CASH
TORRIANO, 3 - 5 BJ
987206409
electrocash@ono.com

LLEIDA

25005 LLEIDA
SUPERSERVEI DE L'ELECTRODOMES-
TIC, S.L.
C/CORREGIDOR ESCOFET, 41
973232012
sat@superservei.es

25005 LLEIDA

BRENUY-CORBELLA (BRECOR SAT)
C/ CORTS CATALANES, 27
973248961
corbega@hotmail.com

LUGO

27002 LUGO
TELESERVICIO (JOSE ANTONIO)
CARRIL DE LAS FLORES, 34-B
982242015
teleservicio@telefonica.net

27400 MONFORTE DE LEMOS

RAUL E HIJOS,S.L.
CAMPO DE LA COMPAÑÍA, 19
982400711
raulehijos@gmail.com

27850 VIVERO (CASCO

SERVICIO TECNICO SILDO 101, S.L.U.
LODEIRO, 26
982061819

MADRID

28931 MOSTOLES
REPARACIONES RAGON S.L.
BURGOS 4-6
916147898
manuel@ragon.es

28044 MADRID

REPARACIONES PIMAR
Valle Inclán 32 Local
917054624
pimaruno@gmail.com

28047 CARABANCHEL

REPARACIONES CARLOS (CARLOS
GOMEZ YUSTE)
GUABAIRO,2
914665369
reparaciones.carlos@gmail.com

28980 PARLA

INSTALACIONES Y REPARACIONES J.F.
ALFONSO X EL SABIO 31
916052801
satjparla@gmail.com

28038 MADRID

FERSAY VALLECAS –Tienda Fersay
Madrid Vallecas
C/ PEÑA PRIETA, 17 LOCAL
911394704
scmrvias@gmail.com

28200 MADRID

ENRIQUE ARRIBAS GARCIA (jaen 18)
C/ JAEEN N° 8 JUNTO METRO ALVA-
RADO
915342350
satjaen@gmail.com

28220 MAJADAHONDA

ELECTRONICA TELIAR S.L.
REAL ALTA 7
916388702
teliar@teliar.es

28017 MADRID

ALTOHA
JOSE ARCONES GIL,13
913774645
ramon@altoha.es

28035 MADRID

ALDEBARAN ELECTRICA (LUMAR)
CARDENAL HERRERA ORIA 257
917388761
aldebaran.electronica@hotmail.com

28807 ALCALA DE HENARES

ALDAMA
FERRAZ, 2
918815820

MALAGA**29200 ANTEQUERA**

JUAN J. MATAS REBOLLO (ELECTRO-
NICA J&J)
PURGATORIO 1 BAJO
952702382
jjmatasr@gmail.com

29303 MARBELLA

ELECTRICIDAD MURSA S.L.
C/SERENATA s/n frente n° 9
952867390
electricidadmursa@yahoo.es

29680 ESTEPONA

ELECTRICIDAD MURSA S.L.
VALENCIA 18
952807483
electricidadmursa@yahoo.es

29010 MALAGA

CAMBEL ELECTRONICA
MORALES VILLARUBIA,17
952277247
cambel.electronica@gmail.com

MALLORCA**07008 PALMA DE MALLORCA**

SAT BALEAR
REIS CATOLICS, 72
971247695
satbalear@ono.com

MURCIA**30700 TORRE PACHECO**

MIGUEL ANGEL SANMARTIN RAMIREZ
AVD. ESTACION 33/ CALLE COLON 46
968578838
info@electronicasanmartin.es

30203 CARTAGENA

MEGASON HI-FI SL
CARLOS III 30 BJS
968527519
megason@arrakis.es

30300 BARRIO PERAL – CARTAGENA

FASEPA, S.L.
PROLONGACION ANGEL BRUNA, 6 BJ
868095680
luserrano@fasepa.es

30009 MURCIA

ELECTRO-SERVICIOS SEBA
ISAAC ALBENIZ 4 BAJO
968298593/629613574
electroservicioseba@gmail.com

30800 LORCA

DANIEL SANCHEZ RUIZ
DE LA HIGUERA,8 BAJO
968406757
satlorcadaniel@gmail.com

NAVARRA**31011 PAMPLONA**

FERRETERIA SAN ELOY (MERCEDES)
MONASTERIO DE IRACHE, 33
948251095
admin@ferreteriasaneloy.es

31591 CORELLA

Electro Servicio Muñoz S. L. (ESM
Corella)
C/ Santa Barbara, 52
948780729
satcorella@gmail.com

31500 TUDELA

ELECTRICIDAD FERNANDO, S.C.I.
YANGUAS Y MIRANDA, 12
948826457
okina@electricidadfernando.com

ORENSE**32002 OURENSE**

ELECTRO COUTO, S.L.
MELCHOR DE VELASCO, 17
988235115
electrocouto@yahoo.es

PONTEVEDRA**36003 PONTEVEDRA**

MARDEL RIAS BAIXAS
FERNANDEZ LADREDA, 67
986843760
mardelrias@mundo-r.com

36004 PONTEVEDRA

IMASON
LOUREIRO CRESPO, 43
986841636
imason@mundo-r.com

36211 VIGO

CARBON RADIO
AVDA. CAMELIAS, 145
98 623 61 46
carbonradio145@hotmail.com

36205 VIGO

AJEP A & LJA'S S.L. (S.A.T. CERVANTES)
RUISEÑOR N° 10 BAJO
986280230
pairis2006@yahoo.es

SALAMANCA**37500 CIUDAD RODRIGO**

TECNIHOGAR
AVDA. PORTUGAL, 10
923461964
tecnihogar@telefonica.net

37005 SALAMANCA

RAMON RODRIGUEZ TAPIA
LAZARILLO DE TORMES, 10
923238491
microram9@yahoo.es

37002 SALAMANCA

ASISTENCIA TECNICA MORENO, S.L.
RECTOR TOVAR 15
923218079
asistenciatenicamoreno@gmail.com

SEGOVIA**40005 SEBASTIAN TORRES C.B.**

C/ SAN ANTON,12
921 42 43 23
marijosesebas@hotmail.com

SEVILLA**41006 SEVILLA**

PALACIO DE LAS PLANCHAS, S.L.
AFAN DE RIBERA, 107
954631191
sat@palaciodelasplanchas.com
41700 DOS HERMANAS
FRANCISCO MUÑOZ LOPEZ
PURISIMA CONCEPCION 1
954728300
electrovalme@gmail.com

41100 CORIA DEL RIO

ELECTROCORIA S.L.
SAN FRANCISCO 11
954771998
electrocoria@hotmail.com

41530 MORON DE LA FRONTERA

DAVID QUINTERO TORREÑO
C/ SANTIAGO, 21 (Pta. Sevilla)
954852986
reparacionesquintero@hotmail.com

41008 SEVILLA

ABASTEC
C/ SANTA MARIA DE LA HIEDRA, 1
(PIO XII)
954 353 300
pae@abastec.es

TARRAGONA**43001 TARRAGONA**

SERTECS -
C/ CAPUCHINOS, 22
977 221 851
sertecs@sertecs.e.telefonica.net

TERUEL**44600 ALCAÑIZ**

CASES SANTAFE MARIO (LA RUEDA)
MIGUEL FLETA 27
978871016
electronicalarueda@gmail.com

TOLEDO**45005 TOLEDO**

ELECTROHOGAR TOLEDO
RONDA BUENAVISTA, 27 LOCAL 6 F
925 223 828
electrohogar@electrohogartoledo.com

VALENCIA**46600 ALZIRA**

TALLERES MOYA
C/ FAVARETA, 49
96 241 85 87
tamoya@talleresmoya.com

46011 VALENCIA

ROBERTO BARRACHINA ALIAGA
-VALENCIANA, SA TECNICA-
C/ FRANCISCO BALDOMA, 86 Bajos
963554244/607304279
valencianasat@gmail.com

46700 GANDIA

RELGAN - CAMILO GARCIA
MAGISTRADO CATALA, 16
962872810
relgangandia@gmail.com

46005 VALENCIA

RELEVAN, S.L.
C/ MATIAS PERELLO ,49
963 222 529
merce@relevansl.com

46800 XATIVA

JOSE PASTOR DIEZ
C/ ABU MASAIFA, 6
962274794
sat-xativa@josepastor.es

46680 ALGEMESI

JOSE A. LLACER SANGROS
ALBALAT, 88
962423519
satllacer@hotmail.com

46700 GANDIA

JOAQUIN MAYOR ESTRUGO
(TECNOGAR)
PRIMER DE MAIG 41-B
962865335
tecnogar33@gmail.com

46470 CATARROJA

AirKival Climatización C.B
C/ FRANCESC LARRODÉ, 7
961260633
sat@airkival.com / airkival@gmail.com

VALLADOLID**47006 VALLADOLID**

VILDA SERV.ASIST.TECNICA, S.L.
FALLA, 16 BAJO.DCHA.
983226229
vilda@vilda.es

47400 MEDINA DEL CAMPO

JESUS MANUEL MONSALVO MENDO
ANGUSTIAS, 42
983810205
sattvc2002@yahoo.es

47002 VALLADOLID

ELECTRICIDAD RINCON, S.A.
LABRADORES, 9 Y 11
983297133
administracion@electricidadrincon.es

VIZCAYA**48004 BILBAO**

SERTEK
C/ PADRE PERNET, 8
944112282
sertek@ya.com

48013 BILBAO

REPARADOMESTICOS, JOSU
URKIXO ZUMARKALEA, 79
944 90 41 66
josu@reparadomesticos.com

48011 BILBAO

R.E. ABAD MANUEL GONZALEZ
HERVERA
GREGORIO DE LA REVILLA, 34
944215271
mghervera@yahoo.es

48980 SANTURCE

JULEN SAT
LAS VIÑAS 20-22
944617193
juanjosat@gmail.com

ZAMORA**49010 ZAMORA**

TERESA PEREZ
DIEGO DE LOSADA, 10
980671386
sat.teresa1@gmail.com

ZARAGOZA**50001 ZARAGOZA**

ELECTRO SANTONA, S.L.
SAN VICENTE DE PAUL, 48
976 392 102
electrosantona@hotmail.com

B&B TRENDS, S.L.

C. Cataluña, 24
P.I. Ca N'Oller 08130
Santa Perpètua de Mogoda
(Barcelona) España
C.I.F. B-86880473
www.di4.eu



Jet Pressing Performance 6.5b

B&B TRENDS, S.L.

C. Catalunya, 24
P.I. Ca N'Oller 08130
Santa Perpètua de Mogoda
(Barcelona) España
C.I.F. B-86880473
www.di4.eu

